

T.C
OSMANGAZI KAYMAKAMLIĐI
ULUDAĐ İLKOKULU MÜDÜRLÜĐÜ
2024-2028 STRATEJİK PLANI



Okul WEB(mail) adresi :<https://uludagilkokulu.meb.k12.tr/>

Okulun adresi: KÜPLÜPINAR MAH. DR. SADIK AHMET CAD. ULUDAĐ İLKOKULU BLOK NO 268 OSMANGAZI / BURSA



Telefon : 0 224 2716624



ULUDAGILKOKULU

<https://www.instagram.com/uludagilkokulu>

**T.C.
OSMANGAZI KAYMAKAMLIđI**



**Uludađ İlkokulu
Müdürlüğü**

2024-2028 Stratejik Planı

BURSA / Osmangazi 2024



*Eđitimdir ki, bir milleti ya 6zg6r,
bađımsız, řanlı, y6ksek bir topluluk
halinde yařatır; ya da esaret ve
sefalete terk eder.*

K. Atat6rk

Okul/Kurum Bilgileri

İli: BURSA		İlçesi : Osmangazi	
Adres:	Küplüpnar Mah. Dr. Sadık Ahmet Cad. No:268 Osmangazi-Bursa	Coğrafi Konum (link)	https://www.google.com/maps/place/Abdulh+alim+Alt%C4%B1noluk+Uluda%C4%9F+Ortaokulu
Telefon Numarası:	0224 271 66 24	Twitter	@uludagilkokulu
e- Posta Adresi:	853303@meb.k12.tr	Web sayfası adresi:	http://uludagilkokulu.meb.k12.tr
Kurum Kodu:	853303	Öğretim Şekli:	İkili Eğitim

SUNUŞ

Geçmişten günümüze gelirken var olan yaratıcılığın getirdiği teknolojik ve sosyal anlamda gelişmişliğin ulaştığı hız, artık kaçınılmazları da önümüze sererek kendini göstermektedir. Güçlü ekonomik ve sosyal yapı, güçlü bir ülke olmanın ve tüm değişikliklerde dimdik ayakta durabilmenin kaçınılmazlığı da oldukça büyük önem taşımaktadır. Gelişen ve sürekliliği izlenebilen, bilgi ve planlama temellerine dayanan güçlü bir yaşam standardı ve ekonomik yapı; stratejik amaçlar, hedefler ve planlanmış zaman diliminde gerçekleşecek uygulama faaliyetleri ile (STRATEJİK PLAN) oluşabilmektedir. Kalite kültürü oluşturmak için eğitim ve öğretim başta olmak üzere insan kaynakları ve kurumsallaşma, sosyal faaliyetler, alt yapı, toplumla ilişkiler ve kurumlar arası ilişkileri kapsayan 2024-2028 stratejik planı hazırlanmıştır.

Büyük önder Mustafa Kemal Atatürk'ü örnek alan bizler ;Çağa uyum sağlamış, çağı yönlendiren gençler yetiştirmek için kurulan okulumuz, geleceğimizin teminatı olan öğrencilerimizi daha iyi imkanlarla yetiştirip, düşünce ufku ve yenilikçi ruhu açık Türkiye Cumhuriyetinin çitasını daha yükseltilere taşıyan bireyler olması için öğretmenleri ve idarecileriyle özverili bir şekilde tüm azmimizle çalışmaktayız.

Başaran İlkokulu olarak en büyük amacımız girdikleri her türlü ortamda çevresindekilere ışık tutan , hayata hazır , hayatı aydınlatan , bizleri daha da ileriye götürececek gençler yetiştirmektir. İdare ve öğretmen kadrosuyla bizler çağa ayak uydurmuş, yeniliklere açık, Türkiye Cumhuriyetini daha da yükseltecek gençler yetiştirmeyi ilke edinmiş bulunmaktayız.

Başaran İlkokulu'nun stratejik planlama çalışmasına önce durum tespiti, yani okulun SWOT analizi yapılarak başlanmıştır. Daha sonra SWOT sonuçlarına göre stratejik planlama aşamasına geçilmiştir. Bu süreçte okulun amaçları, hedefleri, hedeflere ulaşmak için gerekli stratejiler, eylem planı ve sonuçta başarı veya başarısızlığın göstergeleri ortaya konulmuştur.

Stratejik Plan' da belirlenen hedeflerimizi ne ölçüde gerçekleştirdiğimiz, plan dönemi içindeki her yıl sonunda gözden geçirilecek ve gereken revizyonlar yapılacaktır.

Faruk KESKİN
Okul Müdürü

İÇİNDEKİLER

SUNUŞ.....	5
1. GİRİŞ VE STRATEJİK PLANIN HAZIRLIK SÜRECİ.....	8
1.1 Strateji Geliştirme Kurulu ve Stratejik Plan Ekibi	9
1.2 Başaran İlkokulu Planlama Süreci.....	10
2. DURUM ANALİZİ.....	12
2.1 Kurumsal Tarihçe.....	13
2.2 Uygulanmakta Olan Stratejik Planın Değerlendirilmesi.....	14
2.3 Mevzuat Analizi	15
2.4 Üst Politika Belgeleri Analizi	16
2.5 Faaliyet Alanları ile Ürün/Hizmetlerin Belirlenmesi.....	17
2.6 Paydaş Analizi.....	18
2.7 Kuruluş İçi Analiz	26
2.7.1 Teşkilat Şeması.....	26
2.7.2 İnsan Kaynakları.....	27
2.7.3 Teknolojik Düzey	33
2.7.4 Mali Kaynaklar.....	35
2.7.5 İstatistiki Veriler	37
2.8 Çevre Analizi (PESTLE).....	39
2.9 Güçlü ve Zayıf Yönler ile Fırsatlar ve Tehditler (GZFT) Analizi.....	44
2.10 Tespit ve İhtiyaçların Belirlenmesi	45
3. GELECEĞE BAKIŞ.....	Error! Bookmark not defined.
3.1 Misyon.....	47
3.2 Vizyon	47
3.3 Temel Değerler	48
3.4 Amaç, Hedef ve Performans Göstergesi ile Stratejiler	49
4. MALİYETLENDİRME.....	55
5. İZLEME VE DEĞERLENDİRME.....	57
EKLER:.....	59

KISALTMALAR

AB	Avrupa Birliđi
BAP	Başarıyı Arttırma Projesi
EKYS	Eđitimde Kalite Yönetimi Sistemi
FATİH	Fırsatları Arttırma ve Teknolojiyi İyileştirme Hareketi
GZFT	Güçlü Yönler, Zayıf Yönler, Fırsatlar, Tehditler
RAM	Rehberlik ve Araştırma Merkezi
MEB	Milli Eđitim Bakanlığı
MEM	Milli Eđitim Müdürlüğü
OAB	Okul Aile Birliđi
OECD	Ekonomik Kalkınma ve İşbirliđi Örgütü (Organization for Economic Co-Operation and Development)
SP EKİBİ	Okul Stratejik Plan Ekibi
PEST	Politik-Yasal, Ekonomik, Sosyo-Kültürel, Teknolojik, Ekolojik, Etik
STK	Sivil Toplum Kuruluşları
TÜBİTAK	Türkiye Bilimsel ve Teknolojik Araştırma Kurumu

TABLO DİZİNİ

Tablo 1. Strateji Geliştirme Kurulu ve Stratejik Plan Ekibi Tablosu

Tablo 2. Analizi Yapılan Üst Politika Belgeleri Tablosu

Tablo 3. Faaliyet Alanlar/Ürün ve Hizmetler Tablosu

Tablo 4. Paydaş Sınıflandırma ve Önceliklendirme Tablosu

Tablo 5. Öğrenci Anketi Sonuçları Tablosu

Tablo 6. Öğretmen Anketi Sonuçları Tablosu

Tablo 7. Veli Anketi Sonuçları Tablosu

Tablo 8. Çalışanların Görev Dağılımı

Tablo 9. İdari Personelin Hizmet Süresine İlişkin Bilgiler

Tablo 10. Çalışan Bilgileri (2023-2024 Yılı İtibarıyla)

Tablo 11. Öğretmenlerin Hizmet Süreleri (2023-2024 Yılı İtibarıyla)

Tablo 12. Kurumdaki Mevcut Hizmetli/ Memur Sayısı

Tablo 13. Okul/kurum Rehberlik Hizmetleri

Tablo 14. Teknolojik Araç-Gereç Durumu

Tablo 15. Fiziki Mekân Durumu

Tablo 16. Kaynak Tablosu

Tablo 17. Gelir-Gider Tablosu (Merkezi Ödenek)

Tablo 18. Gelir-Gider Tablosu (Okul Aile Birliđi)

Tablo 19. Temel Bilgiler Tablosu-Okul Künyesi

Tablo 20. Okul Yerleşkesine İlişkin Bilgiler

Tablo 21. Sınıf ve Öğrenci Bilgileri -2023-2024

Tablo 22. PESTLE Analiz Tablosu

Tablo 23. GZFT Analizi

Tablo 24. Stratejik Amaç Ve Hedef Tablosu

Tablo 25. Tahmini Maliyet Tablosu

Tablo 26. İzleme ve Değerlendirme Tablosu

Tablo 21.1. Sınıf ve Öğrenci Bilgileri (Geçmiş Yıllar)

Tablo 21.2. Ortalama Sınıf Mevcutları

Tablo 21.3. Sınıf Tekrarı Yapan Öğrenci Sayıları(Geçmiş Yıllar)

Tablo 21.4. Kaynaştırma Öğrenci Durumu/Sayıları

Tablo 21.5. Devamsızlık Yapan Öğrenci Durumu/Sayıları

ŞEMA ve ŞEKİL DİZİNİ

Şema 1: Stratejik Plan (SP) Oluşum Şeması

Şema 2: Teşkilat Şeması



1.BÖLÜM

GİRİŞ VE STRATEJİK PLANIN HAZIRLIK SÜRECİ

1. GİRİŞ VE STRATEJİK PLANIN HAZIRLIK SÜRECİ

1.1 Strateji Geliştirme Kurulu ve Stratejik Plan Ekibi

Stratejik Planlama çalışmaları, Millî Eğitim Bakanlığı Strateji Geliştirme Başkanlığının 2022-21 Sayılı Genelgesi gereğince başlatılmıştır.

Strateji Geliştirme Kurulu: Okul müdürünün başkanlığında, bir okul müdür yardımcısı, bir öğretmen ve okul/aile birliği başkanı ile bir yönetim kurulu üyesi olmak üzere 5 kişiden oluşan üst kurul kurulur.

Stratejik Plan Ekibi: Okul müdürü tarafından görevlendirilen ve üst kurul üyesi olmayan müdür yardımcısı başkanlığında, belirlenen öğretmenler ve gönüllü velilerden oluşur.

Tablo 1. Strateji Geliştirme Kurulu ve Stratejik Plan Ekibi Tablosu

Strateji Geliştirme Kurulu Bilgileri		Stratejik Plan Ekibi Bilgileri	
Adı Soyadı	Ünvanı	Adı Soyadı	Ünvanı
Faruk KESKİN	Okul Müdürü	Merve BULUT GÜLERİ	Müdür Yardımcısı
Merve BULUT GÜLERİ	Müdür Yardımcısı	Selma ÖCAL	Öğretmen
Azize KÖROĞLU	O A.B.B	Hümeyra COŞKUN	Öğretmen
Ezgi Arbak	O A.B. Üyesi		
Derya Beyaztaş	O A.B. Üyesi		

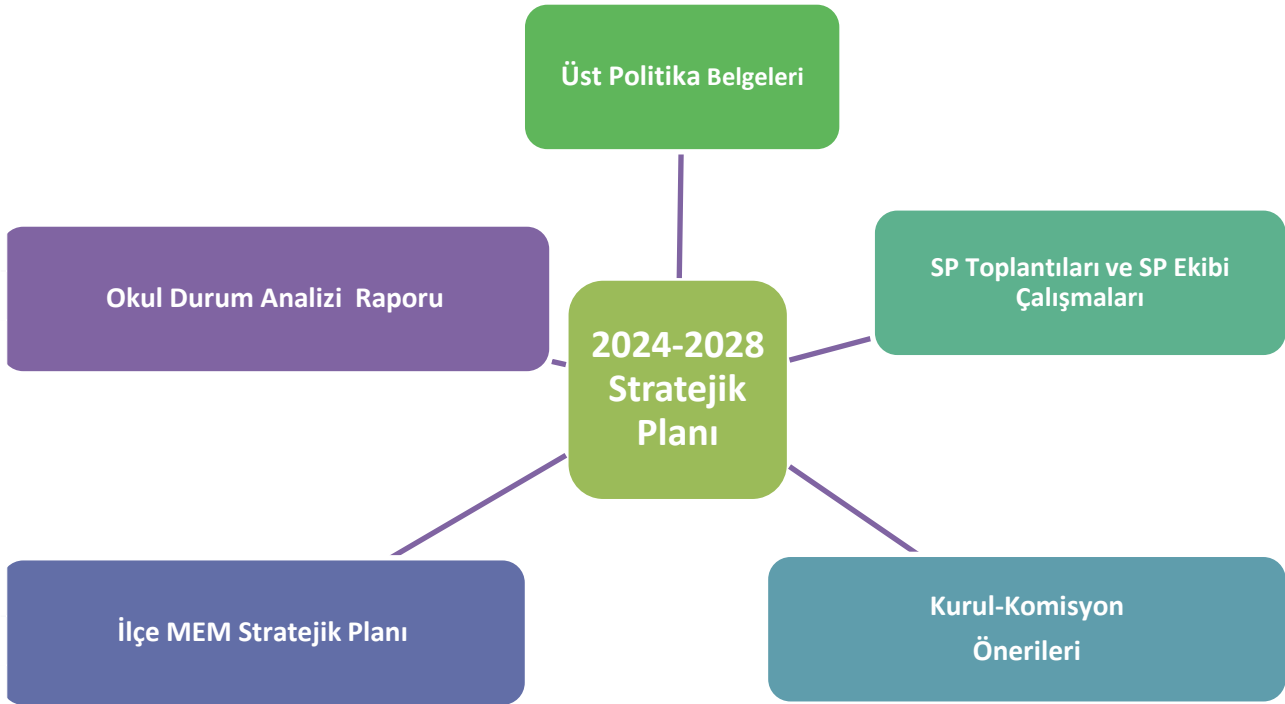
1.2 Uludağ İlkokulu Planlama Süreci

2024-2028 dönemi stratejik plan hazırlanma süreci Strateji Geliştirme Kurulu ve Stratejik Plan Ekibi'nin oluşturulması ile başlamıştır. Ekip tarafından oluşturulan çalışma takvimi kapsamında ilk aşamada durum analizi çalışmaları yapılmış ve durum analizi aşamasında, paydaşlarımızın plan sürecine aktif katılımını sağlamak üzere paydaş anketi, toplantı ve görüşmeler yapılmıştır. Durum analizinin ardından geleceğe yönelim bölümüne geçilerek okulumuzun/kurumumuzun amaç, hedef, gösterge ve stratejileri belirlenmiştir.

Uludağ İlkokulu 2024-2028 Stratejik Planında; kurumun tarihçesi, yasal yükümlülükleri, teşkilat yapısı, insan kaynakları, teknik alt yapısı, mali durumu ve misyonuna yer verilmiştir. Planın her aşamasında kurumdaki herkesin görüşlerine başvurulmuş ve katılımcı değerlendirmeler neticesinde oluşturulan kurumsal misyon ve vizyon doğrultusunda stratejik amaçlar ve hedeflere ulaşmanın yolunu gösteren, sonuçları ölçülebilir stratejiler geliştirilmiş, bu stratejilere ilişkin faaliyetler ve projeler belirlenmiştir.

Stratejik Plan, 2024-2028 yılları arasında, Uludağ İlkokulu'nun geleceğini belirleyerek bilinçli adımlar atmasını, güçlü yönlerini öne çıkarmasını ve geliştirmesini sağlayacak ve kurumu daha da ileriye götürme çabalarında yol gösterici olacaktır. Stratejik yönetim çalışmalarının bundan sonra da sürekli geliştirilerek sürdürülebilmesi için gerekli alt yapı oluşturulmuş durumdadır.

Uludağ İlkokulu
Stratejik Plan Ekibi



Şema 1: Stratejik Plan (SP) Oluşum Şeması



2.BÖLÜM

DURUM ANALİZİ

2. DURUM ANALİZİ

Stratejik planlama sürecinin ilk adımı olan durum analizi, okulumuzun/kurumumuzun “neredeyiz?” sorusuna cevap vermektedir. Okulumuzun/kurumumuzun geleceğe yönelik amaç, hedef ve stratejiler geliştirebilmesi için öncelikle mevcut durumda hangi kaynaklara sahip olduğu ya da hangi yönlerinin eksik olduğu ayrıca, okulumuzun/kurumumuzun kontrolü dışındaki olumlu ya da olumsuz gelişmelerin neler olduğu değerlendirilmiştir. Dolayısıyla bu analiz, okulumuzun/kurumumuzun kendisini ve çevresini daha iyi tanımasına yardımcı olacak ve stratejik planın sonraki aşamalarından daha sağlıklı sonuçlar elde edilmesini sağlayacaktır.

Durum analizi bölümünde, aşağıdaki hususlarla ilgili analiz ve değerlendirmeler yapılmıştır;

- Kurumsal tarihçe
- Uygulanmakta olan planın değerlendirilmesi
- Mevzuat analizi
- Üst politika belgelerinin analizi
- Faaliyet alanları ile ürün ve hizmetlerin belirlenmesi
- Paydaş analizi
- Kuruluş içi analiz
- Dış çevre analizi (Politik, ekonomik, sosyal, teknolojik, yasal ve çevresel analiz)
- Güçlü ve zayıf yönler ile fırsatlar ve tehditler (GZFT) analizi
- Tespit ve ihtiyaçların belirlenmesi

2.1 Kurumsal Tarihçe



Okulumuz 6.8 dönüm arsa üzerine 1961 yılında yapılan 2 katlı, 12 derslikli SÜMER İLKOKULU ile eğitim öğretim hayatına başlamıştır. Ayrıca tuvaletleri dışarıda ayrı bina olarak yapılmıştır.

1963 yılında aynı arsa üzerine yine 2 katlı ve 12 derslikli ULUDAĞ İLKOKULU binası yapılmıştır. Kapalı Spor Salonu da daha sonra Okul-Aile Birliği tarafından yaptırılmıştır.

1991-1992 Eğitim Öğretim yılında mevcut olan Sümer İlkokulu ve Uludağ İlkokulu birleştirilerek Uludağ İlköğretim Okulu'na dönüştürülmüştür. Uzun yıllar 8 yıllık ilköğretim okulu olarak hizmet vermiştir.

2011-2012 Eğitim öğretim yılında ilk defa anasınıfları açılmıştır.

2015 yılında her iki bina, kapalı spor salonu ve dışarıda bulunan tuvaletler yıkılarak 1200 metrekare alan üzerine 5 katlı, 32 derslikli yeni bina yapılarak; ilkokullar öğlenci, ortaokullar ise sabahçı olarak 13 Mart 2015 Cuma günü hizmete girmiştir.

Engelliler için rampaları, lavabo ve tuvaletlerde yer almaktadır.

Bütün çalışanlarımızın temeli öğrencilerimizdir. Öğrencilerimize birey olarak saygı duyulur. Öğrenci ve öğretmen arasındaki sevgi ve saygı bağının gün geçtikçe geliştirilmesi herkesin ortak hedefleri arasındadır. Biz duygusunun hâkim olduğu ortam ve anlayışın gereğine inanırız. Öğrencilerimizi okuyan, araştıran, sorgulayan, düşüncelerini ifade edebilen, özgüveni gelişmiş, kendisiyle barışık, aktif, dinamik, ilgi ve yeteneklerinin farkında bireyler olarak, çevreye duyarlı insanlar yetiştirerek orta öğretim kurumlarına hazırlamak.1739 sayılı Milli Eğitim Temel Kanunu özel ve genel hedeflerine yönelik çalışıp, milli ve manevi değerlerine bağlı öğrenciler yetiştirmek için hedef ediniriz. Okul-veli işbirliği sağlanarak, öğrencinin okulda kazandığı davranışların hayata geçirilebilmeleri için çalışılır. Başarının ekip çalışması, teşvik ve ödüllendirme ile artacağına inanırız. Özellikle spor alanında kazandığımız başarıları 2024-2028 döneminde ve devamında akademik anlamda da arttıracığımızı inanmaktayız.

2.2 Uygulanmakta Olan Stratejik Planın Değerlendirilmesi

Müdürlüğümüzün uygulamakta olduğu stratejik planın değerlendirilmesi, planın uygulandığı dönem olan 2019-2023 dönemine ilişkin hedef ve göstergeler bazında gerçekleşme düzeyi ile başarı ve başarısızlık nedenlerini içerir. Hazırlanacak olan 2024-2028 stratejik planında yer alacak amaç, hedef, performans göstergesi ve stratejiler ile faaliyetlerin doğru bir çerçevede belirlenmesi öncelik arz etmektedir.

Müdürlüğümüz 2019-2023 Stratejik Planı; stratejik plan hazırlık süreci, durum analizi, geleceğe yönelim, maliyetlendirme ile izleme ve değerlendirme olmak üzere beş bölümden oluşmuştur.

Tema 1 ile ilgili Eğitim ve öğretimde kaliteyi ve öğrenme kazanımlarını arttırmak için idare, öğretmen, öğrenci ve veli arasındaki işbirliğini geliştirmek olarak belirlenen stratejik amaç için belirlenen hedeflere ulaşıldığı performans göstergelerden yararlanılarak yapılan incelemelerde görülmüştür.

Tema 2 doğrultusunda Eğitim ve Öğretim Süreçlerindeki öğrencilerin değerler eğitimi çerçevesinde akademik, sosyal, kültürel, sportif gelişmelerinin sağlanması, becerilerinin artırılması ve bu faaliyetlere katılımının sağlanması yönelik performans göstergelerinde %90 lardan %95 lere ulaşılan hedefler söz konusu olmuştur.

Tema 3 kapsamında Fiziki ortamının iyileştirilerek daha yüksek bir eğitim ortamına kavuşturmak amacı için kurum binamızın 2021 yılında yıkılarak yeniden yapılması ile amaçlanan hedeflerin büyük bir bölümüne ulaşılmıştır.

Müdürlüğümüzün güçlü yönlerinden ve fırsatlardan yararlanarak ulaşılabilecek yeni performans göstergelerinin belirlenmesi kararlaştırılmıştır.

2.3 Mevzuat Analizi

KANUN			
Tarih	Sayı	No	Adı
23/07/1965	12056	657	Devlet Memurları Kanunu
24/10/2003	25269	4982	Bilgi Edinme Hakkı Kanunu
14/6/1973	14574	1739	Milli Eğitim Temel Kanunu
	10705	222	İLKÖĞRETİM VE EĞİTİM KANUNU
24/12/2003	25326	5018	Kamu Mali Yönetimi Ve Kontrol Kanunu,

YÖNETMELİK		
Yayımlandığı Resmi Gazete/Tebliğler Dergisi		Adı
Tarih	Sayı	
	29072	Milli Eğitim Bakanlığı Okul Öncesi Eğitim ve İlköğretim Kurumları Yönetmeliği
14/10/2023	32339	Milli Eğitim Bakanlığı Okul Öncesi Eğitim ve İlköğretim Kurumları Yönetmeliği (son değişiklik)
12/10/2013	28793	Milli Eğitim Bakanlığı Personelinin Görevde Yükselme, Unvan Değişikliği ve Yer Değiştirme Suretiyle Atanması Hakkında Yönetmelik (5/11/2021 tarih ve 31650 sayılı son değişik)
28/02/2018	30344	Kamu idarelerinde Stratejik Planlamaya ilişkin Usul Ve Esaslar Hakkında Yönetmelik,
18/2/2006	26084	Strateji Geliştirme Birimlerinin Çalışma Usul Ve Esasları Hakkında Yönetmelik,

Müdürlüğümüz , Türkiye Cumhuriyeti Devleti yapısı içinde Millî Eğitim Bakanlığının taşra teşkilatında yer alan bir kurumdur. İl Millî Eğitim Müdürlüklerinin yasal yetki, görev ve sorumlulukları başta T.C. Anayasası'nın 10. 24. 42. ve 62. Maddeleri, 10/07/2018 tarih ve 30474 sayılı Resmi Gazetede yayımlanan 1 Nolu Cumhurbaşkanlığı Teşkilatı Hakkında CK, 14/6/1973 tarihli ve 1739 sayılı Millî Eğitim Temel Kanunu, 222 sayılı İlköğretim ve Eğitim Kanunu, 5018 sayılı Kamu Mali Yönetimi ve Kontrol Kanununun 3. ve 9. maddeleri, ile diğer ilgili kanun maddeleri yanı sıra Kanun Hükmünde Kararname (KHK), Tüzük, Yönetmelik, Yönerge, Bakanlar Kurulu Kararı, Tebliğ, Usul ve Esaslar ile Genelgelere dayanılarak 18/11/2012 tarih ve 28471 sayılı Resmî Gazete 'de yayımlanan Millî Eğitim Bakanlığı İl ve İlçe Millî Eğitim Müdürlükleri Yönetmeliği esaslarına göre belirlenmektedir. Bu kapsamda müdürlüğümüz faaliyetlerini, yukarıda belirtilen hükümler kapsamında yürütmektedir.

2.4 Üst Politika Belgeleri Analizi

Üst politika belgeleri;

- 12. Kalkınma Planı
- Cumhurbaşkanlığı Programı,
- Orta Vadeli Program,
- Cumhurbaşkanlığı Yıllık Programı,
- Millî Eğitim Bakanlığı Stratejik Planı,
- İl Millî Eğitim Müdürlüğü Stratejik Planı,
- İlçe Millî Eğitim Müdürlüğü Stratejik Planı

Tablo 2. Analizi Yapılan Üst Politika Belgeleri Tablosu

Üst Politika Belgesi	Diğer Üst Politika Belgeleri
• 12. Kalkınma Planı	• Osmangazi Belediyesi Stratejik Planı
• Orta Vadeli Program,	• Bursa Eskişehir Bilecik (BEBKA) Bölge Planı
• Cumhurbaşkanlığı Yıllık Programı,	
• Millî Eğitim Bakanlığı Stratejik Planı	
• Bursa İl Millî Eğitim Müdürlüğü Stratejik Planı	
• Osmangazi İlçe Millî Eğitim Müdürlüğü Stratejik Planı	

2.5 Faaliyet Alanları ile Ürün/Hizmetlerin Belirlenmesi

FAALİYET ALANI: EĞİTİM İŞLEMLERİ	FAALİYET ALANI: YÖNETİM İŞLERİ
Hizmet-1 Sosyal-Kültürel Etkinlikler <ul style="list-style-type: none">Sosyal ve kültürel faaliyetleri planlama/yürütme,Okuma alışkanlığını artırmaya yönelik çalışmalar yapma,Öğrencilerin çevre duyarlılığını artırıcı faaliyetlerin düzenlenmesini sağlama,Yerel, ulusal, uluslar arası yarışmalara katılma,Tüm çalışanlara ve öğrencilere tasarruf bilinci kazandırma,Belirli gün ve haftalarla ilgili çalışmayapma,Gezilerle ilgili işlemleri yürütme,Tören programı hazırlama ve uygulama,Eser inceleme işveişlemleriniyürütme,Panel ve konferanslar planlama,Türkçenin doğru kullanımına yönelik faaliyetlerin yapılmasını sağlama,Beyaz Bayrak, Beslenme Dostu Okul, Erasmus,e-Twinning, harezmi vb projelere başvuru yapılmasını sağlama ,Atatürk sevgisini kazandırmaya yönelik faaliyetler yapılmasını sağlama,Halk oyunları, Koro, Satranç, Spor Turnuvaları,İzcilik,drama gibi sosyal çal.yön.Türk kültürünün yaygınlaştırılması için gerekli tedbirleri almadır.	Hizmet-1 Yönetim Hizmetleri <ul style="list-style-type: none">Beklenmedik olaylaramüdahale etme,İş ve işlemlerimevzuatlarınauygun yürütme,Kişisel meslekigelişiminisağlama,Üstlerini yaptığı işle ilgili bilgilendirmeGörev dağılımıyapmadır. Hizmet-2 Kurumu Temsil Etme <ul style="list-style-type: none">Okulagelenilgileribilgilendirme,Protokol kurallarını uygulama,Kurul ve komisyonlara katılmadır.
Hizmet-2 Rehberlik Hizmetleri <ul style="list-style-type: none">Rehberlik hizmetleri yürütme komisyonunun çalışmasınısağlama,Rehberlik hizmetleri yıllık çalışma planı ve yılsonu çalışma raporunu hazırlama,Engelli bireyler için fiziksel düzenlemeler yapılmasını sağlama,Kaynaştırma Eğitimi alan öğrencilerin iş ve işlemlerini düzenleme,Okuma alışkanlığının geliştirilmesi ve yaygınlaştırılması için tedbirler alma,Öğrencilerin zararlı alışkanlardan uzak tutulması için tedbirler alma,Öğrencileri tehdit ve tehlikelere karşı koruyucu, bilinçlendirici çalışmalar yapmadı	Hizmet-3 Kurum Kültürü Oluşturma <ul style="list-style-type: none">Bilgininpaylaşılmasınısağlama,Çalışanlararehberliketme,Periyodik toplantıyapma,Çalışanları karar sürecine ortak etme,Web sitesinin güncellenmesini sağlama,MEBBİS ile ilgili işlemlerin yürütülmesini takip etme,Okulun elektronik haberleşme işlemlerini takip etmedir.Resmi yazışmaların kurallarına uygun yürütülmesini sağlamaTürk Bayrağının, Mevzuatı'na göre muhafaza edilmesini sağlamadır.
Hizmet-3 Spor Etkinlikleri <ul style="list-style-type: none">Çeşitli spor branşlarına yönelik çalışmalar,Sosyal-sportif çalışmalarakatılma,Millîbayramvemahallîgünlerleilgilitörenlerekatılma ,Yerel,ulusal ve uluslar arası yarışmalara katılma	Hizmet-4 Öğrenci işleri hizmeti <ul style="list-style-type: none">Kayıt- Nakil işleriDevam devamsızlıkSınıf geçme defteriE- okul ile ilgili işlemlerin yürütülmesini sağlamaktır.

FAALİYET ALANI: ÖĞRETİM İŞLEMLERİ	FAALİYET ALANI: MADDİ KAYNAKLAR
<p>Hizmet-1 Müfredatın işlenmesi</p> <ul style="list-style-type: none"> • Öğrenci başarısını artırmaya yönelik çalışmalar yapma, • Okuldaki öğretim ortamlarının etkin kullanımının takibini yapma, • Öğretim tekniklerindeki gelişmeleri takip ederek öğrenci-veli ve öğretmenleri bilgilendirme, • Ölçme ve değerlendirme tekniklerindeki gelişmeleri takip ederek paydaşları bilgilendirme, • Zümre toplantıları ile ilgili işlemleri yürütmedir. 	<p>Hizmet-1 Bakım Onarım İşleri</p> <ul style="list-style-type: none"> • Onarım işlemlerinin yapılmasını sağlama, • Okul ve kurum binalarının tabii afetlere karşı gerekli tedbirlerinin alınmasını sağlama, • Okul eğitim ortamlarının iyileştirilmesini takip etme, • Tesis ve araç-gereçlerinin periyodik bakımının yapılmasını sağlama, • Okulun fizikî kapasitelerinin aktif kullanımını sağlama, • Okulun teknik kontrollerini yaptırma, • Okulun ısıtma, soğutma ve havalandırma tesisatlarının periyodik bakımlarını yaptırmadır
<p>Hizmet-2 Kurslar</p> <ul style="list-style-type: none"> • Ders dışı eğitim çalışmalarının yapılmasını sağlama, • İYEP • Öğrenci Kulüpleri, • DYK Yaz Kursları 	<p>Hizmet-2 Mali İşler</p> <ul style="list-style-type: none"> • Okula ayni ve nakdi kaynak bulunması ve kullanılması, • Okulun hizmet alımıyla ilgili işlemlerini yürütme, • Ödenek talep ve takip işlerini yürütme, • Satın alma işlemlerini yürütme,
<p>Hizmet-3 Proje çalışmaları</p> <ul style="list-style-type: none"> • AB Projeleri,Erasmus • Etwinning Projeleri • Sosyal Projeler, • Fen ve Matematik Projeleri, • Ar-ge Projeleri, • Yerel – Ulusal –Uluslararası Projeler • Beyaz Bayrak • Beslenme Dostu Okul projelerine başvuru yapabilme iş ve işlemleri. 	<p>Hizmet-3 Ayniyat ve Donatım İşleri</p> <ul style="list-style-type: none"> • Satın alma işlerini gerçekleştirme, • Okulun teknik ve teknolojik donanımını sağlama, • Donatım ihtiyaçlarının tespitlerini yapma,

Tablo 3. Faaliyet Alanlar/Ürün ve Hizmetler Tablosu

FAALİYET ALANI: İNSAN KAYNAKLARI	FAALİYET ALANI: SİVİL SAVUNMA
<p>Hizmet-1 Özlük İşlemleri</p> <ul style="list-style-type: none"> Personelin izin işlemlerinin yürütülmesini sağlama, Özlük dosyasının tutulmasını sağlama, MEBBİS'te personel bilgilerinin güncelleme, Sendika işlemlerinin yürütülmesini sağlama Personelin başlama/ayırılma işlemlerini yürütme, Ders ücreti karşılığı görevlendirme işlemlerini yapmadır. 	<p>Hizmet-1 Sivil Savunma İşlemlerini Yürütme</p> <ul style="list-style-type: none"> Sivil savunma tedbirleri alma, Sivil savunma planının yapılmasını sağlama, Plandaki görev dağılımını yapma, ilgililere tebliğ etme, Sivil savunma tatbikatlarının yapılmasını sağlama, Bilgilendirmeler yapmadır.
<p>Hizmet-2 Kariyer İşleri</p> <ul style="list-style-type: none"> Hizmet içi eğitim faaliyetleri Kurum çalışanlarının bilişim teknolojileriyle ilgili bilgilerinin artırılmasını sağlamadır. Mesleki gelişim için uygun olan her türlü eğitim faaliyetlerini duyurma. 	<p>Hizmet-2 Sivil Savunma Faaliyetleri</p> <ul style="list-style-type: none"> Nöbet görevlerini düzenleme, Okulun sabotaj ve afetlere karşı hazır olmasını sağlama, Periyodik bakımlarını yaptırma, Okul ve kurumların elektrik tesisatının periyodik bakımını yaptırma, Bacaların periyodik bakımının yaptırılmasını takip etmedir.

SIRA NO	FAALİYETLER	FAALİYETLERİN DAYANDIĞI MEVZUAT	AYRILAN MALİ KAYNAK	MEVCUT İNSAN KAYNAĞI	DEĞERLENDİRME
1	EĞİTİM İŞLEMLERİ	Milli Eğitim Bakanlığı Okul Öncesi Eğitim ve İlköğretim Kurumları Yönetmeliği	“Yetersiz”	“Yeterli”	“Güçlendirilmeli”
2	YÖNETİM İŞLERİ	Milli Eğitim Bakanlığı Okul Öncesi Eğitim ve İlköğretim Kurumları Yönetmeliği	“Yetersiz”	“Yeterli”	“Güçlendirilmeli”
3	ÖĞRETİM İŞLEMLERİ	Milli Eğitim Bakanlığı Okul Öncesi Eğitim ve İlköğretim Kurumları Yönetmeliği	“Yetersiz”	“Yeterli”	“Güçlendirilmeli”
4	MADDİ KAYNAKLAR	5018 Sayılı Kamu Mali Yönetimi ve Kontrol Kanunu	“Yetersiz”	“Yeterli”	“Güçlendirilmeli”
5	İNSAN KAYNAKLARI	Devlet Memurları Kanunu	“Yetersiz”	“Yeterli”	“Güçlendirilmeli”
6	SİVİL SAVUNMA	6331 sayılı İş Sağlığı ve Güvenliği Kanunu	“Yetersiz”	“Yeterli”	“Güçlendirilmeli”

2.6 Paydaş Analizi

PAYDAŞ ANALİZİ MATRİSİ

PAYDAŞLAR	İÇ PAYDAŞ	DIŞ PAYDAŞ	HİZMET ALAN	NEDEN PAYDAŞ	Paydaşın Kurum Faaliyetlerini Etkileme Derecesi	Paydaşın Taleplerine Verilen Önem	Sonuç
					"Tam 5" "Çok 4", "Orta 3", "Az 2", "Hiç 1"		
					1,2,3 İzle 4,5 Bilgilendir	1,2,3 Gözet 4,5 Birlikte Çalış	
MEB		X		Amaçlarımıza Ulaşmada Destek için iş birliği içinde Olmamız Gereken Kurum	5	5	Bilgilendir, Birlikte çalış
Osmangazi Kaymakamlığı		X		Amaçlarımıza Ulaşmada Destek için iş birliği içinde Olmamız Gereken Kurum	5	5	Bilgilendir, Birlikte çalış
İlçe Milli Eğitim Müdürlüğü		X		Amaçlarımıza Ulaşmada Destek için iş birliği içinde Olmamız Gereken Kurum	5	5	Bilgilendir, Birlikte çalış
Veliler		X	X	Doğrudan ve Dolaylı Hizmet Alan	4	4	Bilgilendir, Birlikte çalış
Okul Aile Birliği	X		X	Amaçlarımıza Ulaşmada Destek için iş birliği içinde Olmamız Gereken Kurum	5	5	Bilgilendir, Birlikte çalış
Öğrenciler	X		X	Varoluş sebebimiz	5	5	Bilgilendir, Birlikte Çalış
Yardımcı Personel	x			Doğrudan ve Dolaylı Hizmet Veren	5	5	Bilgilendir, Birlikte Çalış
Öğretmenler	X			Doğrudan ve Dolaylı Hizmet Veren	5	5	Bilgilendir, Birlikte Çalış
Mahalle Muhtarı		X	X	Amaçlarımıza Ulaşmada Destek için iş birliği içinde Olmamız Gereken Kurum	2	4	İzle, Birlikte Çalış
Sağlık Müdürlüğü		X	X	Amaçlarımıza Ulaşmada Destek için iş birliği içinde Olmamız Gereken Kurum	2	4	İzle, Birlikte Çalış
STK		X		Amaçlarımıza Ulaşmada Destek için iş birliği içinde Olmamız Gereken Kurum	3	4	İzle, Birlikte Çalış
Okullar		X		Amaçlarımıza Ulaşmada Destek için iş birliği içinde Olmamız Gereken Kurum	3	5	İzle, Birlikte Çalış
Osmangazi Belediyesi		X		Amaçlarımıza Ulaşmada Destek için iş birliği içinde Olmamız Gereken Kurum	4	4	Bilgilendir, Birlikte Çalış
Hayırseverler		X		Amaçlarımıza Ulaşmada Destek için iş birliği içinde Olmamız Gereken Kişiler	4	4	Bilgilendir, Birlikte Çalış

Paydaş analizi kapsamında, öncelikle paydaşlar belirlenerek iç ve dış paydaş olarak tasnif edilmiştir. Katılımcılığı artırmak ve paydaş görüşlerini plana yansıtılabilmek amacıyla anket uygulaması, mülakat, atölye çalışması ve toplantılardan yararlanılmıştır.

Tablo 4. Paydaş Sınıflandırma ve Önceliklendirme Tablosu

Paydaş anketlerine ilişkin ortaya çıkan temel sonuçlar şu şekildedir:

Öğrenci Anketi Sonuçları:

Tablo 5. Öğrenci Anketi Sonuçları Tablosu

YÜZDE ORANLAR								
MADDELER		Kesinlikle Katılıyor	Katılıyor	Kararsızım	Katılmıyorum	Kesinlikle Katılmıyorum	MEMNUNİYET ORANI	MEMNUNİYETSİZLİK ORANI
1	İhtiyaç duyduğumda öğretmenlerle rahatlıkla görüşebilirim.	60,7	31,3	5,5	2,5	0	92	2,5
2	İhtiyaç duyduğumda okul müdürüyle rahatlıkla görüşebilirim.	33,1	43,7	14	7,7	1,5	76,8	9,2
3	Okulun rehberlik servisinden yeterince yararlanabiliyorum.	39,7	37,1	15,1	3,9	2,2	76,8	6,1
4	Okula ilettiğimiz öneri ve isteklerimiz dikkate alınır.	36,8	45,6	12,1	4	1,5	82,2	5,5
5	Okulda kendimi güvende hissediyorum.	53,7	34,2	8,5	1,8	1,8	87,9	3,6
6	Okulda öğrencilerle ilgili alınan kararlarda bizlerin görüşleri alınır.	43,8	43,4	9,6	2,5	0,7	87,2	3,2
7	Öğretmenler yeniliğe açık olarak derslerin işlenişinde çeşitli yöntemler kullanmaktadır.	52,9	34,6	7	4,4	1,1	87,5	5,5
8	Derslerde konuya göre uygun araç ve gereçler kullanılmaktadır.	69,1	29,8	0,4	0,4	0,3	98,9	0,7
9	Teneffüslerde ihtiyaçlarımı giderebiliyorum.	58,8	34,2	2,9	2,9	1,2	93	4,1
10	Okulumuzun içi ve dışı temizdir. Okulumuza geldiğimizde okulumuzun içindeki alanları (sınıflar-koridorlar-tuvaletler vs.) ve okul bahçesi her zaman temizlenir.	46,3	34,9	10,3	5,9	2,6	81,2	8,5
11	Okulun binası ve diğer fiziki mekanlar yeterlidir.	23,9	33,8	22,8	13,2	6,3	57,7	19,5
12	Okul kantininde satılan malzemeler sağlıklı ve güvenlidir.	11,1	22,1	35,8	22,1	8,9	33,2	31
13	Okulumuzda yeterli miktarda sanatsal ve kültürel faaliyetler düzenlenmektedir.	44,1	41,9	9,2	3,7	1,1	86	4,8
ORTALAMA		44,2	36	12	71,5	2,2	80	8

Başarılı Bulunan Yönler :

- Öğretmenlerin öğrencilere olumlu tutum ve yaklaşımı içinde olması,
- Öğretmenlerin öğrenciler ile iyi iletişim kurabiliyor olması,
- Öğretmenlerin başarıya olumlu etkisi,
- Öğrencilerin rehberlik servisi hizmetlerinden yararlanabiliyor olması,
- Okul idarecilerinin olumlu tutum ve davranışları,
- Öğrencilerin, okula güzel sözler ile karşılanıyor olması,
- Okulun temizlik ve düzeninin iyi olması,
- Okul güvenliğinin yeterli olması ve öğrencilerin okulda güvende hissediyor olması,
- Derslerde kullanılan materyallerin yeterli olması ve derste aktif olunması,
- Ders işlenişlerinde teknolojik imkanların kullanılıyor olması,
- Öğrencilerin ders içi ve ders dışı etkinliklerde aktif olması,
- Öğrencilerin, okula ilettiği öneri ve isteklerinin dikkate alınıyor olması,
- Okulda yeterli miktarda sanatsal ve kültürel faaliyetler düzenlenmekte olması,
- Okulda öğrencilerle ilgili alınan kararlarda öğrencilerin görüşlerinin alınıyor olması,
- Teneffüslerde ihtiyaçlarını giderebiliyor olması,

Başarısız Bulunan Yönler :

- Okulun fiziki imkanlarının (Bahçe, oyun alanları, etkinlik alanları vs) yetersiz olması,
- Okul kantininin yetersiz olması.
- Okul bahçesinin küçük olması sebebiyle bahçede yeterince sportif etkinliklerin yapılamıyor olması.

NOT: Uygulanan ankette 14. Madde de yer alan okulumuzun güçlü ve zayıf yönlerine ilişkin **öğrenci** görüşleri de eklenmiştir.

Öğretmen Anketi Sonuçları:

Tablo 6. Öğretmen Anketi Sonuçları Tablosu

YÜZDE ORANLAR								
MADDELER		Kesinlikle Katılıyorum	Katılıyorum	Kararsızım	Kısmen Katılıyorum	Katılmıyorum	MEMNUNİYET ORANI	MEMNUNİYETSİZLİK ORANI
1	Müdürlüğümüzün yönetiminden memnuniyet derecenizi nasıl değerlendirirsiniz?	%70,5	%27,3	%2,2	0	0	%97,8	0
2	İnsan kaynakları yönetimi, strateji ve uygulamalarında müdürlüğümüzün başarısını nasıl değerlendirirsiniz?	%70,5	%27,3	%2,2	0	0	%97,8	0
3	Müdürlüğümüz iş ile ilgili alınacak kararlarda çalışanların görüşünü alır, karşılıklı görüş alışverişine açaktır.	%65,9	%27,3	%6,8	0	0	%93,2	0
4	Müdürlüğümüz aktif olarak yenileşme ve geliştirme çalışmaları uygular.	%75	%25	0	0	0	%100	0
5	Kurumumuz yöneticileri ulaşılabilir ve öğretmenlerle sürekli iletişim halindedir.	%75	%22,7	%2,3	0	0	%97,7	0
6	Kurumumuz yöneticileri öğreten mesleki yenilikler ve gelişimi konusunda bizleri destekler.	%75	%22,7	%2,3	0	0	%97,7	0
7	Kurumumuzda bizleri ilgilendiren duyurular zamanında haber verilir.	%100	0	0	0	0	%100	0
8	Müdürlüğümüz çalışanları arasında iletişim bağı güçlüdür.	%72,7	%25	%2,3	0	0	%97,7	0
9	Müdürlüğümüz çalışanların performansını yükseltmek için her türlü çabayı gösterir.	%72,7	%25	%2,3	0	0	%97,7	0
ORTALAMA		%75,25	%25,28	%2,91	0	0	%97,73	0

Güçlü Bulunan Yönler :

- Kurumsallaşma adına gerekli adımların zamanında ve yerinde atılması,
- Veli-öğretmen-okul idaresinin iletişiminin etkin ve iyi olması,
- Güvenlik adına olumlu çalışmalar yapılması,
- Temizlik çalışmalarının en iyi şekilde yeterli personelle yapılmaya çalışılması,
- Okulumuzda alınan kararların, çalışanların katılımıyla alınması,
- Kurumdaki tüm duyuruların çalışanlara zamanında iletilmesi,
- Okul çalışanlarına değer verilmesi ve bunun hissettirilmesi,
- Okul çalışanlarına kendini geliştirme imkânı tanınması, desteklenmesi,
- Okulda öğretmenler arasında ayırım yapılmaması.

Zayıf Bulunan Yönler :

- Bahçe, sosyal faaliyet alanlarının kısıtlı olması,
- Yabancı uyruklu öğrenci sayılarının her geçen gün sınıflarda artış göstermesi,
- Yabancı uyruklu öğrenci ve velilerle iletişim problemlerinin olması,
- Velilerin sosyoekonomik seviyelerinin düşük olması,
- Velilerin eğitim-öğretim hayatına gerekli önemi vermemesi,
- Yabancı uyruklu veli ve öğrencilerin kültürel farklılıklarının sorunlar oluşturması.

NOT: Uygulanan ankette 10ve 11. Maddede yer alan başarılı ve başarısız yönlerle ilişkin **öğretmen görüşleri** de eklenmiştir.

Veli Anketi Sonuçları:

Tablo 7. Veli Anketi Sonuçları Tablosu

YÜZDE ORANLAR							
MADDELER	Kesinlikle Katılıyorum	Katılıyorum	Kararsızım	Katılmıyorum	Kesinlikle Katılmıyorum	MEMNUNİYET ORANI	MEMNUNİYETSİZLİK ORANI
1 İhtiyaç duyduğumda okul idarecileri (müdür- müdür yardımcısı) ile rahatlıkla görüşebiliyorum.	32,3	54	11,1	1,7	0,9	86,3	2,6
2 İhtiyaç duyduğumda öğretmenimiz/ öğretmenlerimiz ile rahatlıkla görüşebiliyorum.	63,8	34	1,7	0,4	0	97,8	0,4
3 Bizi ilgilendiren okul duyurularını zamanında öğreniyorum.	43,4	50,6	5,1	0,4	0,4	93,6	0,8
4 Öğrencimle ilgili konularda okulda rehberlik hizmeti alabiliyorum.	29,8	55,7	8,1	5,1	1,3	85,5	6,4
5 Okula ilettiğim istek ve şikayetlerim dikkate alınmıyor.	19,1	55,7	18,7	5,1	1,3	74,8	6,4
6 Öğretmenler yeniliğe, gelişmelere açık olarak derslerin işlenişinde çeşitli yöntem ve teknikler kullanmaktadır.	44,7	47,2	6,4	0,4	1,3	91,9	1,7
7 Okulda dışarıdan gelen kişilere karşı güvenlik önlemleri alınmaktadır. (güvenlikte kayıtların alınması, okula geliş nedeni, kimlik kontrolü vb.)	40	50,2	7,7	1,3	0,9	90,2	2,2
8 Okulda/sınıfımızda bizleri ilgilendiren kararlarda görüşlerimiz alınır.	35,7	52,8	8,5	1,7	1,3	88,5	3
9 E-okul Veli Bilgilendirme Sistemi ile okulun internet sayfası, sosyal medya kanalları (facebook, instangram, twitter-X) düzenli olarak takip ediyorum.	34	51,1	8,1	6,4	0,4	85,1	6,8
10 Çocuğumun okulunu sevdiğini ve öğretmeniyle iyi anlaştığını düşünüyorum.	53,6	38,7	5,1	2,6	0	92,3	1,3
11 Okulumuz teknik araç-gereç ve görsel güzelleştirme yönünden yeterli donanıma sahip olmak adına mücadele etmektedir.	38,7	51,5	8,5	1,3	0	90,2	1,3
12 Okulumuz temiz ve bakımlı bir okul olmak için çaba göstermektedir.	40,9	48,5	7,7	2,1	0,9	89,4	3
13 Okulun binası ve digger fiziki mekanlar yeterlidir.	12,8	35,7	24,3	20	7,2	48,5	27,2
14 Okulumuzda öğrenciler için yeterli miktarda sanatsal ve kültürel gezi, etkinlik ve faaliyetler düzenlenmektedir.	28,1	58,3	10,2	2,6	0,9	86,4	3,5
ORTALAMA	36,9	48,8	9,3	3,6	1,2	85,7	4,7

Güçlü Yönler :

- İhtiyaç duyduğumda okul idarecileri ile rahatlıkla görüşülebilir oluşu.
- İhtiyaç duyduğumda öğretmenimiz/ öğretmenlerimiz ile rahatlıkla görüşebilir.
- Veliyi ilgilendiren okul duyurularını zamanında öğrenibilmesi.

- Öğrenci ile ilgili konularda okulda rehberlik hizmeti alınabiliyor.
- Okula ilettiğim istek ve şikayetlerim dikkate alınır
- Öğretmenler yeniliğe, gelişmelere açık olarak derslerin işlenişinde çeşitli yöntem ve teknikler kullanımı dikkate alınır.
- Okulda dışarıdan gelen kişilere karşı güvenlik önlemleri alınır.
- Okulda/sınıfımızda bizleri ilgilendiren kararlarda görüşlerimiz alınır.
- Çocuğumun okulunu sevdiğini ve öğretmeniyle iyi anlaştığını.
- Okul her zaman temiz ve bakımlıdır.
- Okulumuzda öğrenciler için yeterli miktarda sanatsal ve kültürel gezi, etkinlik ve faaliyetler düzenlenir.

Zayıf Yönler :

- Okulun binası ve diğer fiziki mekanlar yeterli olmayışı
- Okul Etkinlik ve oyun alanlarının çok az olması.
- Okul Kantinin Yetersiz oluşu.

2.7 Kuruluş İçi Analiz

Bu bölümde; teşkilat yapısı, insan kaynaklarının yetkinlik düzeyi, kurum kültürü, teknoloji ve bilişim altyapısı, fiziki ve mali kaynaklara ilişkin analizlere yer verilmiştir.

Okulumuzda,3 uyum sınıfı, 2 özel eğitim sınıfı, 25 sınıf ,2 adet de boş derslik olmak üzere olarak toplam 32 derslik bulunmaktadır. Binamızda bir adet öğretmenler odası, bir adet rehberlik servisi, üç adet idari oda, bir adet memur odası, bir amaçlı toplantı salonu, bir adet kütüphane, bir adet akıl ve zeka oyunları sınıfı, bir arşiv ve bir sığınak bulunmaktadır.

Okulumuzda 30 şubemiz bulunmaktadır. Okulumuzda 35 öğretmen, 1 müdür V.,2 müdür yardımcısı, 3 hizmet personeli ile 686 öğrencimiz ile hizmete devam etmektedir.

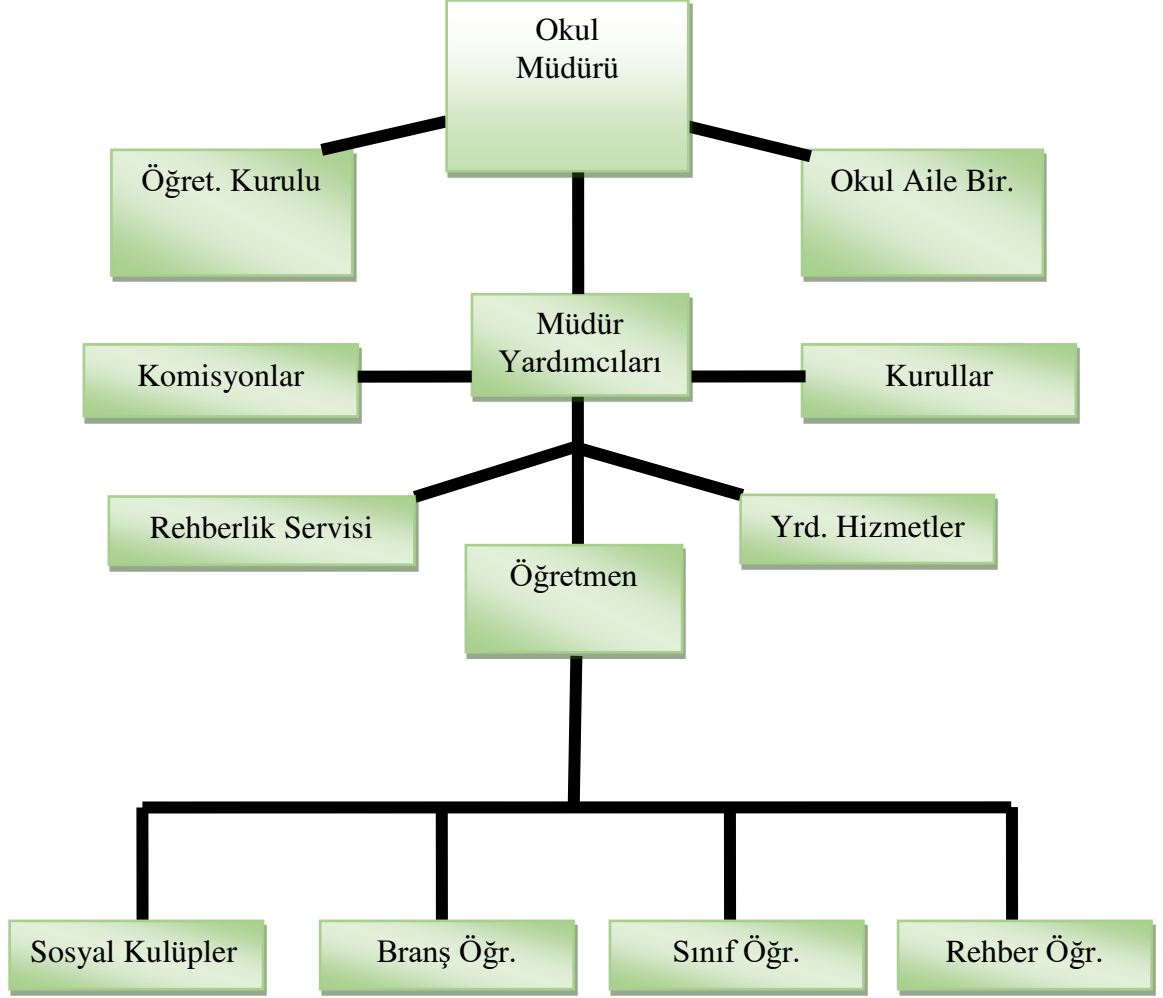
OKUL MEVCUDU (*)			
EĞİTİM KADEMESİ	KIZ	ERKEK	TOPLAM
İLKOKUL	345	341	686
GENEL TOPLAM	345	341	686

* 2023-2024 Eğitim Öğretim yılı okul öğrenci mevcut sayısıdır.

KURUM KÜLTÜRÜMÜZ

Atatürk İlke ve İnkılaplarına bağlıyız. Ülkemizin geleceğinden sorumluyuz. Öğrencilerimizin istek ve ihtiyaçlarını belirleyip bunları karşılamaya çalışırız. Ben değil biz bilincini önemseriz. Dürüst eleştiri yaparız, hataları kabul eder, çözüm için çaba sarf ederiz. Şikayet etmek yerine çözüm önerileri bulup, problemleri çözmeye çalışırız. Teknolojik gelişmeleri izler ve kullanılmasına önem veririz. Başarının teşvik ve ödüllendirilmesiyle artacağına inanırız. Yenilikçiyiz. Öğrenmeyi yenilikler için fırsat sayar, değişimin önemine inanırız. Öğrencilerin sosyal, sanatsal ve sportif etkinliklere katılmaları için olanak sağlamayı hedefleriz. Öğrencilerin kişisel beceri ve yeteneklerini yükseltmek gerektiğine inanırız. Fikirlere değer verir, yeni fikir üretimini destekleriz. Kendini tanıyan, başkalarının duygu ve düşüncelerine duyarlı ve saygılı, paylaşmayı bilen, ekip çalışması yapabilecek bireyler yetiştirmeyi amaçlarız.

2.7.1 Teşkilat Şeması



Şema 2: Teşkilat Şeması

	<p>e de okutulabilir. Bunun da mümkün olmadığı durumlarda buda derslerin sınıf öğretmeni tarafından okutulur.</p> <p>4. İlkokullarda Yabancı Dili ve Din Kültürü ve Ahlak Bilgisi dersleri, alan öğretmenlerince okutulduğunda sınıf öğretmenleri buda ders saatlerinde yönetimce verilene eğitim ve öğretim görevlerini yapar.</p> <p>5. Öğretmenler yaz ve dinlenme tatillerinde izinli sayılırlar. Hastalık ve diğer mazeret izinleri dışında ayrıca yıllık izin verilmemesi.</p> <p>6. Öğretmenlere, eğitim, öğretim ve yönetim görevlerinden başka bir görev verilemez.</p> <p>7. Öğretmenler, komisyon üyesi ve gözcü olarak görevlendirildikleri sınav komisyonlarında, okulda yapılan her türlü resmi toplantılar ve mahallî kurtuluş günleri ile millî bayramlarda bulunmak zorundadırlar. Öğretmenlere görevlendirme ve toplantıların zamanı, en az iki gün önceden yazı ile duyurulur. Toplantının gündemi öğretmenlerin de görüşülerek hazırlanır. Toplantılar, dersleri aksatmamak üzere çalışma günlerinde yapılır.</p> <p>8. Okul öncesi eğitim kurumlarında sabah ve ikindi kahvaltısı dışında çocuklarla birlikte bulunur, grubundaki çocukları düzenli bir şekilde yemeyemelerini sağlar.</p>
Yönetim İşleri ve Büro Memuru	<p>1. Müdür veya müdür yardımcıları tarafından kendilerine verilen yazı ve büro işlerini yaparlar.</p> <p>2. Gelen ve giden yazılarla ilgili dosya ve defterleri tutar, yazılanların asıl veya örneklerini dosyalar ve saklar, gerekenlere cevap hazırlarlar.</p> <p>3. Memurlar, teslim edilen gizli ya da şahıslarla ilgili yazıların saklanması ve gizli tutulmasından sorumludurlar.</p> <p>4. Öğretmen, memur ve hizmetlilerin özlük dosyalarını tutar ve bunlarla ilgili değişiklikleri günü gününe işlerler.</p> <p>5. Arşiv işlerini düzenlerler.</p> <p>Müdürün vereceği hizmete yönelik diğer görevleri de yaparlar.</p>
Yardımcı Hizmetler Personeli	<p>1. Sorumluluğunda olan iç ve dış alanların düzenli, temiz ve sağlıklı olmasını, birimlerin bina, eklenti ve katlarında yerleşimin düzeninin devamını sağlanması,</p> <p>2. Sınıf, laboratuvar, koridor gibi alanların havalandırılması,</p> <p>3. Fotokopi işlerine yardımcı olmak, evrak dağıtımını gerçekleştirmek,</p> <p>4. Elektrik, su, cam, çerçeve, kapı vb. yerlerde meydana</p>

	<p>gelen aksaklıkları okul yönetimine bildirmek,</p> <ol style="list-style-type: none">5. Yanan lamba, açık kalmış ışık, açık kalmış musluk vb. israfı neden olan her şeye müdahale etmek,6. Kullandığı cihaz ve makineleri temiz ve bakımlı bulundurmak7. Amirleri tarafından verilen diğer görevleri yerine getirmek. <p>Bu görevlerini yaparken okul yöneticilerine ve nöbetçi öğretmene karşı sorumludurlar.</p>
--	--

Tablo 9. İdari Personelin Hizmet Süresine İlişkin Bilgiler

Hizmet Süreleri	2024 Yılı İtibarıyla	
	Kişi Sayısı	%
1-4 Yıl	1	3
5-6 Yıl	1	3
7-10 Yıl	2	6
10.....Üzeri	28	88

Tablo 10. Çalışan Bilgileri (2023-2024 Yılı İtibarıyla)

Unvan*	Erkek	Kadın	Toplam
Okul Müdürü ve Müdür Yardımcısı	1	1	2
Sınıf Öğretmeni	3	25	28
Anasınıfı Öğretmeni	0	0	0
Branş Öğretmeni	1	2	3
Rehber Öğretmen	0	1	1
Pictes Öğretici Öğretmen	0	3	3
İdari Personel (Memur / VHKİ)	0	0	0
Yardımcı Personel (TYP / OAB)	1	2	3
Güvenlik Personeli	0	0	0
Toplam Çalışan Sayıları	6	34	40

Tablo 11. Öğretmenlerin Hizmet Süreleri (2023-2024 Yılı İtibarıyla)

Hizmet Süreleri	Branşı	Kadın	Erkek	Hizmet Yılı	Toplam
1-3 Yıl			1	3	1
4-6 Yıl	Öğretmen	1		5	1
7-10 Yıl	Öğretmen	2		8	2
11-15 Yıl	Öğretmen	11			11
16-20	Öğretmen	5	5		10
20 ve üzeri	Öğretmen	4	2		6

Tablo 12. Kurumdaki Mevcut Hizmetli/ Memur Sayısı

	Görevi	Erkek	Kadın	Eğitim Durumu	Hizmet Yılı	Toplam
1	Memur					
2	Hizmetli (Okul Aile Birliği)		1	İlkokul	3	2
3	Hizmetli (Okul Aile Birliği)		1	Lise	9	
4	Hizmetli (TYP)		1	Ortaokul	1	2
5	Hizmetli (TYP)		1	lise	1	
6	PİCTES(Temizlik)		1	Lise	3	1

Tablo 13. Okul/kurum Rehberlik Hizmetleri

Mevcut Kapasite				Mevcut Kapasite Kullanımı ve Performans					
Psikolojik Danışman Norm Sayısı	Görev Yapan Psikolojik Danışman Sayısı	İhtiyaç Duyulan Psikolojik Danışman Sayısı	Görüşme Odası Sayısı	Danışmanlık Hizmeti Alan			Rehberlik Hizmetleri ile İlgili Düzenlenen Eğitim/Paylaşım Toplantısı vb. Faaliyet Sayısı		
				Öğrenci Sayısı	Öğretmen Sayısı	Veli Sayısı	Öğretmenlere Yönelik	Öğrencilere Yönelik	Velilere Yönelik
1	1	0	0	686	31	686	4	18	12

2.7.3 Teknolojik Düzey

Okulumuzun teknolojik altyapısı ve teknolojiyi kullanabilme düzeyine ilişkin analizi yapılmıştır.

Tablo 14. Teknolojik Araç-Gereç Durumu

Araç-Gereçler	Mevcut Durum	İhtiyaç
Akıllı Tahta	32	0
Bilgisayar	6	2
Yazıcı	2	2
Tarayıcı	1	2
Televizyon	1	0
İnternet bağlantısı	Var	0
Fax	0	1
Okul/kurumun internet sitesi	Var	0
Okulun Mail Adresi	Var	0
Personel/e-mail adresi	Tüm personele ait özel e-mail adresi var.	0

Tablo 15. Fiziki Mekân Durumu

Fiziki Mekân	Var	Yok	Adedi	İhtiyaç
Öğretmen Çalışma Odası	Var		1	0
Ekipman Odası	Var		1	0
Kütüphane	Var		1	0
Rehberlik Servisi	Var		1	0
Resim Odası	Var		1	
Müzik Odası		Yok	0	1
Çok Amaçlı Salon	Var		1	0
Spor Salonu		Yok	0	1
Destek Eğitim Odası	Var		1	0

2.7.4 Mali Kaynaklar

Okul/Kurumun mali kaynak analizi aşağıda belirtilmiştir.

Tablo 16. Kaynak Tablosu

Kaynaklar	2023	2024	2025	2026	2027	2028
Genel Bütçe	182.300TL	120.000 TL	156.800 TL	203.800 TL	264.900 TL	344.375 TL
Okul Aile Birliği	491.022 TL	585.000 TL	702.000 TL	842000 TL	1.000.000 TL	1.200.000 TL
Özel İdare						
Kira Gelirleri	11.000 TL	15.000 TL	21.723 TL	29.239 TL	34.610 TL	45.693 TL
Döner Sermaye						
Dış Kaynak/Projeler						
Diğer						
TOPLAM	684.322TL	720.000TL	885.723 TL	1074.039 TL	1.299.051 TL	1.590.068 TL

Not : 2024-2028 Yılları arasında %20 arasında arttırılarak kaynak tablosu oluşturulmuştur.

Tablo 17. Gelir-Gider Tablosu (Merkezi Ödenek)

YILLAR	2021		2022		2023		
	GELİR	GİDER	GELİR	GİDER	GELİR	GİDER	
Temizlik	21,500 TL	17,200	89,500 TL	31,000	92,900 TL	34.100 TL	
Küçük Onarım				30,00			
Bilgisayar Harcamaları							
Büro Makinaları Harcamaları				21,700			
Telefon							
Sosyal Faaliyetler							
Kırtasiye		4300		6800		58.800 TL	
GENEL TOPLAM				21,500 TL			89,500 TL

Tablo 18. Gelir-Gider Tablosu (Okul Aile Birliđi)

YILLAR	2021		2022		2023	
	GELİR	GİDER	GELİR	GİDER	GELİR	GİDER
Temizlik	25.223 TL	1013 TL	142.869,58 TL	2425 TL	282.212,82 TL	
Küçük Onarım		6900 TL		6147 TL		30.331 TL
Bilgisayar Harcamaları						8896 TL
Büro Makinaları Harcamaları				6800		
Telefon						
Kırtasiye		8952TL		11.664 TL		33.318 TL
Diđer		8358 TL		7440 TL		128.290 TL
GENEL TOPLAM		25.223 TL		34.476 TL		200.835 TL

2.7.5 İstatistiki Veriler

Okulun Mevcut Durumu: Temel İstatistikler

Okul Künyesi

Okulumuzun temel girdilerine ilişkin bilgiler altta yer alan okul künyesine ilişkin tabloda yer almaktadır.

Tablo 19. Temel Bilgiler Tablosu-Okul Künyesi

İli: BURSA		İlçesi: OSMANGAZI			
Adres:	Küplüınar Mah. Dr. Sadık Ahmet Cad. No:268 Osmangazi-Bursa	Coğrafi Konum (link):	https://www.google.com/maps/place/Abdulhalim+Alt%C4%B1noluk+Uluda%C4%9F+Ortaokulu		
Telefon Numarası:	0224 271 66 24	Faks Numarası:	---		
e- Posta Adresi:	853303@meb.k12.tr	Web sayfası adresi:	https:// uludag.meb.k12.tr/		
Kurum Kodu:	853303	Öğretim Şekli:	İkili Eğitim		
Okulun Hizmete Giriş Tarihi:	2015	Toplam Çalışan Sayısı	36		
Öğrenci Sayısı:	Kız	345	Öğretmen /İdareci Sayısı	Kadın	30
	Erkek	341		Erkek	6
	Toplam	686		Toplam	36
Derslik Başına Düşen Öğrenci Sayısı	25	Şube Başına Düşen Öğrenci Sayısı	27		
Öğretmen Başına Düşen Öğrenci Sayısı	30	Şube Başına 30'dan Fazla Öğrencisi Olan Şube Sayısı	-		
Öğrenci Başına Düşen Toplam Gider Miktarı	260 TL	Öğretmenlerin Kurumdaki Ortalama Görev Süresi	15 Yıl		

Okulumuzun Bina ve Alanları

Okulumuzun binası ile açık ve kapalı alanlarına ilişkin temel bilgiler alta yer almaktadır.

Tablo 20. Okul Yerleşkesine İlişkin Bilgiler

Okul Bölümleri		Özel Alanlar	Var	Yok
Okul Kat Sayısı	5	Konferans Salonu	Var	
Derslik Sayısı(Özel Eğitim hariç)	32	Çok Amaçlı Saha		Yok
Derslik Alanları (m2)	54 m2	Kütüphane	Var	
Kullanılan Derslik Sayısı	30	Fen Laboratuvarı	Var	
Şube Sayısı	25	Bilgisayar Laboratuvarı		Yok
İdari Odaların Alanı (m2)	40 m2	İş Atölyesi		Yok
Öğretmenler Odası (m2)	60 m2	Beceri Atölyesi		Yok
Okul Oturum Alanı (m2)	1250 m2	Pansiyon		Yok
Okul Bahçesi (Açık Alan)(m2)	1545 m2	Yemekhane		Yok
Okul Kapalı Alan (m2)	0			
Sanatsal, bilimsel ve sportif amaçlı toplam alan (m ²)	250 m2			
Kantin (m2)	80 m2			
Tuvalet Sayısı	15			
Diğer (.....)				

Sınıf ve Öğrenci Bilgileri

Okulumuzda yer alan sınıfların öğrenci sayıları alttaki tabloda verilmiştir.

Tablo 21. Sınıf ve Öğrenci Bilgileri -2023-2024

Öğrenci Sayısı	Sınıfı	Kız	Erkek	Toplam
İLKOKUL				
	1. Sınıf	79	84	163
	2. Sınıf	87	96	183
	3. Sınıf	109	91	200
	4. Sınıf	70	70	140
TOPLAM		345	341	686

Tablo 21.1. Sınıf ve Öğrenci Bilgileri (Geçmiş Yıllar)

Öğrenci Sayısına İlişkin Bilgiler(Geçmiş Yıllar)				
	2021-2022		2022-2023	
	Kız	Erkek	Kız	Erkek
Öğrenci Sayısı	395	385	380	367
Toplam Öğrenci Sayısı	780		737	

Tablo 21.2. Ortalama Sınıf Mevcutları

Yıllara Göre Ortalama Sınıf Mevcutları			Yıllara Göre Öğretmen Başına Düşen Öğrenci Sayısı		
2021-2022	2022-2023	2023-2024	2021-2022	2022-2023	2023-2024
28	27	28	28	27	28

Tablo 21.3. Sınıf Tekrarı Yapan Öğrenci Sayıları(Geçmiş Yıllar)

Sınıf Tekrarı Yapan Öğrenci Sayısı (sürekli devamsız)		
Öğretim Yılı	Toplam Öğrenci Sayısı	Sınıf Tekrarı Yapan Öğrenci Sayısı
2021-2022	780	10
2022-2023	737	8

Sınıf Tekrarı Yapan Öğrenci Sayısı		
Öğretim Yılı	Toplam Öğrenci Sayısı	Sınıf Tekrarı Yapan Öğrenci Sayısı
2021-2022	780	10
2022-2023	737	11

Tablo 21.4. Kaynaştırma Öğrenci Durumu/Sayıları

Karşılaştırma Öğrenci Durumu (2021-2022)				
ÖĞRETMEN	ÖĞRENCİ		OKUL	
Toplam öğretmen sayısı	Kaynaştırma Öğrenci sayısı		Toplam kaynaştırma öğrenci sayısı	Öğretmen başına düşen kaynaştırma öğrenci sayısı
	Kız	Erkek		
31	13	18	31	1

Karşılaştırma Öğrenci Durumu (2022-2023)				
ÖĞRETMEN	ÖĞRENCİ		OKUL	
Toplam öğretmen sayısı	Kaynaştırma Öğrenci sayısı		Toplam kaynaştırma öğrenci sayısı	Öğretmen başına düşen kaynaştırma öğrenci sayısı
	Kız	Erkek		
31	12	20	32	1

Karşılaştırma Öğrenci Durumu (2023-2024)				
ÖĞRETMEN	ÖĞRENCİ		OKUL	
Toplam öğretmen sayısı	Kaynaştırma Öğrenci sayısı		Toplam kaynaştırma öğrenci sayısı	Öğretmen başına düşen kaynaştırma öğrenci sayısı
	Kız	Erkek		
39	14	25	39	1

Tablo 21.5. Devamsızlık Yapan Öğrenci Durumu/Sayıları

Öğretim yılı	Sınıflar	Toplam Öğrenci Sayısı (A)	Devamsızlık Yapan Öğrenci Sayısı							
			11-19 gün				20 ve üstü			
			K	E	Toplam (B)	Oran (%) B/A*100	K	E	Toplam (C)	Oran (%) (C/A)*100
2021/2022	1	242	15	12	27	11,15	6	6	12	4,95
	2	155	8	9	17	7,02	5	4	9	1,23
	3	206	11	12	23	11,16	3	1	4	1,94
	4	229	9	7	16	6,98	2	1	3	1,31
	Toplam	832	43	40	83	9,97	16	12	28	3,36
2022/2023	1	266	9	11	20	7,51	1	1	2	0,75
	2	237	14	12	26	10,97	8	7	15	6,32
	3	162	10	11	21	12,96	3	2	5	3,08
	4	217	4	6	10	4,60	3	2	5	2,30
	Toplam	882	37	40	77	8,73	15	12	27	3,06
2023/2024 (Nisan ayı itibari ile)	1	218	11	8	19	8,71	9	9	18	8,25
	2	261	18	20	38	14,55	11	15	26	9,96
	3	226	8	6	14	6,19	3	3	6	2,65
	4	163	5	10	15	9,20	5	9	14	8,35
	Toplam	863	38	44	72	8,34	28	36	64	7,41

2.8 Çevre Analizi (PESTLE)

Çevre analiziyle okul/kurum üzerinde etkili olan veya olabilecek politik, ekonomik, sosyo-kültürel, teknolojik, yasal çevresel dış etkenlerin tespit edilmesi amaçlanmıştır.

Tablo 22. PESTLE Analiz Tablosu

Politik-Yasal Faktörler	Temel Eğilimler	İlişki
2019-2023 Kalkınma Planı • MEB politikaları • MEB 2024-2028 stratejik planı • İl ve İlçe MEM 2024-2028 SP.	Otoriter yaklaşımdan, katılımcı ve kurumsal yapılanmaya geçiş dönemi olması • Eğitim kurumları gelişim ve yenilik odaklı olması • Gelişmelere daha hızlı uyum sağlayan bir eğitim süreci yaşanması • Çalışanın ön plana çıkarılması • Kurumsal ve bireysel performanslar bilimsel olarak ölçülecektir,	• Verimlilik artırır, • Fikir geliştirmenin ön planda olur. • Hedef odaklı yönetim anlayışa geçilir.
Ekonomik Faktörler	Temel Eğilimler	İlişki
Ülkede ekonomik durum ve eğitime etkisi • Bakanlığın bütçe payı • İl özel idaresinin eğitim-öğretime ayırdığı pay • Hayırseverler • Yerel yönetim desteği • AB ve diğer fonlar	Tasarrufa yönelme • Proje ve hibe fonları ile gelişme sağlanması • Okul Aile Birlikleri'nin yatırım yapabilmesi • Yerinden yönetim ile okul alt yapı hizmetlerinin karşılanması • Hayırsever desteğinin yatırımın yanında donatımda da artarak devam etmesi • Ülkeler arası kıyaslama ve gelişme	Sosyal refahı artırır. • Eğitim ortamlarının nitelikli işgücü artırır. • Yeniliklere açık, teknolojiyi kullanabilen eğitim çalışanları gelişir. • Derslik başına öğrenci sayısı azalır. • Gelişimlere uygun donanımlı okullar • Yöneticiler sadece eğitime zaman ayırır.
Sosyal-Kültürel Faktörler	Temel Eğilimler	İlişki
Doğal hayata, çevreye duyarlılık • Afet bilinci • Girişimcilik • Aile eğitimi ve kültürü • Demokrasi kültürü ve yönetimde uygulanması • Okul dışı sosyal faaliyetler • Bilgiye hızlı ulaşma • Hayata uygun, hayata hazırlayan eğitim • Güçlü iletişim	Doğal hayatı korunması ve uyumlu eğitim alanları oluşturulması. • Bireylerin afet bilinci ile önceden tedbir alması. • Girişimciliğin desteklenmesi ve üretken kişilerin eğitim yönetiminde etkin olması • Çoklu iletişim kanalları • Yalnızlaşan insanlar, zayıf aile bağları	• Eğitim alanlarında çevreci yaklaşımların artması • Afet bilinci ve tedbirleri konusunda yaşam tecrübelerinin artması • Girişimciliği destekleyen yarışmalar, bilgi paylaşımları • Sosyal, kendine güvenen bireyler için rehberlik eğitimleri • En az bir yabancı dili çok iyi konuşabilen, pratiğe yönelik eğitimler • Bireylerin çevresi ile güçlü iletişim, ekip çalışma becerisi • İyi derecede yabancı dil konuşabilme • Eğitimin hayata uygun örneklerle gerçekleştirilmesi • Yöneticilerin problem çözme tekniklerini uygulayabilmesi. • Güçlü aile yapısı ve sosyal yönü gelişmiş kendine güvenen bireylerin yetişmesi
Teknolojik Faktörler	Temel Eğilimler	İlişki
Uzaktan eğitim • Eğitimde AR-GE çalışmaları • Karma Eğitim	Uzaktan ve karma eğitim ortamlarının hızla artması • AR-GE çalışmalarının kurumlar bazında yaygınlaşması • Hayatın her alanında teknolojiyen faydalanma	Her yerde, her zaman herkes için eğitim ortamlarının oluşturulması. • Eğitimin sadece okul hayatından değil tüm yaşam evrelerinde desteklendiği eğitim anlayışı • Tüm elektronik ortamların kullanıldığı eğitim modeli

2.9 Güçlü ve Zayıf Yönler ile Fırsatlar ve Tehditler (GZFT) Analizi

Okul/kurumun güçlü ve zayıf yönleri ile okul/kurum dışında oluşabilecek fırsatlar ve tehditler belirlenmiştir.

Tablo 23. GZFT Analizi

İÇ ÇEVRE	
GÜÇLÜ YÖNLER	ZAYIF YÖNLER
<ol style="list-style-type: none">1. Öğretmenler arası diyalogun çok iyi olması.2. Ders araç gereçlerinin olması günün ihtiyacını karşılar yeterlilikte olması.3. Öğretmenlerin belirli aralıklarla hizmet içi eğitimleri alıyor olmaları4. Öğretmen kadrosunun güçlü, dinamik ve istekli olması.5. Okul güvenliğinin ve güvenlik kameraların oluşu.6. Okul idarecileri ,öğretmenler ve yardımcı hizmetler personelinin uyum içinde çalışıyor olması.7. Kurum Kültürüne sahip olunması.8. Okulumuzda Rehber Öğretmen olması9. Veli-Öğretmen-İdare iş birliğinin istenilen seviyede olması, velilerin idare ve öğretmenlerle iş birliğine hazır oluşluk düzeylerinin iyi olması10. Okulun teknolojik açıdan sahip olduğu donanımlar, sunduğu olanaklar ve öğretmenlerin kullanabilme eğitim düzeylerinin yüksek olması11. Okul misyon ve vizyonunun belirlenmiş olması12. Öğrencilerin kullanabilecekleri okul içi alan ve donatıların oluşu.13. Yardımcı Hizmetler personelinin yeterli oluşu.14. Okul ihtiyaçlarını karşılanması için çalışan aktif okul aile birliğinin oluşu.	<ol style="list-style-type: none">1. Sınıf Mevcutlarının yüksek olması.2. Velilerin eğitim öğretim sürecinden uzak ve duyarsız oluşu.3. Bahçe Sosyal faaliyetler alanlarının dar ve kısıtlı oluşu.4. Çevrede zararlı alışkanlıklara sahip bireylerin varlığı ve okulun gece ve tatillerde risk altında bulunması5. Velilerin sosyoekonomik düzeylerinin zayıf oluşu.6. Okulda spor salonunun olmayışı.7. Kantinde satılan gıdaların beklenen düzeyde olamayışı.8. Okul kantini için ihaleye katılımın olmaması, ekonomik gelir kaybına neden olması9. Dezavantajlı öğrenci (parçalanmış aile, kaynaştırma ,aile içi şiddet vb)sayısının her geçen gün artması.10. Bazı velilerin halen okul hayatının önemine inanmayışı.11. Okulun fiziki imkan yetersizliğini çözebilecek maddi imkanların yetersiz oluşu.12. Verilen sosyal alan eğitimleri sonucu öğrencilerden beklenen dönütü alamamak.13. Bazı öğrencilerdeki özürsüz devamsızlık süresinin fazlalığı.
DIŞ ÇEVRE	
FIRSATLAR	TEHDİTLER
<ol style="list-style-type: none">1. Okulun şehir merkezinde ve köklü bir okul olması2. Gelişime açık ve destek veren Yerel Yönetim imkanlarının varlığı.3. Yeni eğitim programını kavramış genç ve dinamik öğretmen kadrosunun oluşu.4. Yeterli teknik donanıma sahip olması5. Yapıcı bir eğitim kadrosuna sahip oluşu6. Okul idaresinin veli isteklerine cevap verebiliyor olması7. Bir çok öğretmenizin fedakar ve özverili oluşu öğrencilerimize her türlü desteği vermeleri.8. MEB 2023 Eğitim Vizyon Belgesi ve bakanlığımızın Maarif Modelinin varoluşu.9. Ulusal ve Uluslararası proje etkinliklerinin çeşitliliğinin artması.10- İl ve İlçe Milli Eğitim Müdürlüklerinin gelişime açık oluşu ve destekleri.11- Okula maddi ve manevi desteklerini gösteren velilerin çoğunlukta oluşu.12-Eğitim Öğretim sürecinde öğrencilere sunulan teknolojik donatım ve alt yapının oluşu.	<ol style="list-style-type: none">1. Velilerin sosyo-kültürel ve ekonomik seviyelerinin düşük olması2. Okulun bulunduğu çevrenin göç alması , gelen öğrencilerin uyum zorlanması.3. İnternet kullanımının kontrolsüz ve güvensiz oluşu.4. Yabancı uyruklu öğrenci ve veliler ile iletişim kurmakta zorluk çekilmesi.5. Yaşanan ekonomik krizlerin veli durumunu etkilemesi6. Çalışan velilerin iş yoğunluğu nedeniyle çocuklarıyla yeterince ilgilenememesi7. Okul bahçesinin geceleri zararlı alışkanlıkları olan bireyler tarafından kullanılıyor olması ve okula zarar vermeleri.8. Yabancı uyruklu öğrenci sayılarının her geçen gün sınıflarımızda artması, yabancı uyruklu veli ve öğrencilerin kültürel farklılıklarının getirdiği sorunlar.9. Velilerin yüksek korumacı davranışları ile yanlış ebeveyn davranışları sergilemeleri.

2.10 Tespit ve İhtiyaçların Belirlenmesi

Durum analizi kapsamında gerçekleştirilen ayrıntılı çalışmalar sonucunda elde edilen bulgular tespitler ve karşılanması gereken ihtiyaçlar olarak özetlenir. Tespitler, ihtiyaçların gerekçesini oluşturur. İhtiyaçlar ise amaç ve hedeflerin dayanak noktasıdır. İhtiyaçlar tespitlerle uyumlu bir şekilde ve amaçlar ile hedefleri yönlendirebilecek nitelikte ifade edilir. Tespitler ve ihtiyaçların ortaya konulması durum analizi sonuçlarından amaç ve hedeflere geçişi kolaylaştırır, amaç ve hedeflerin doğru bir şekilde belirlenmesini sağlar. Örneğin paydaş analizinden elde edilen ayrıntılı bulgular tespitler ve ihtiyaçlar listesine dönüştürülerek ilgili hedeflere yansıtılır. Tespit ve ihtiyaçlar Tablo 5, 6, ve 7 de belirtilmiştir.

Uludağ İlkokulu faaliyetlerini nasıl değerlendirdiğine ilişkin görüşlerini içeren öğrenci-öğretmen-veli anket çalışmalarına 272 öğrenci- 235 veli- 44 öğretmen/personel katılmıştır. Anket online platform üzerinden uygulanmış ve Başaran İlkokulu Stratejik plan Ekibi tarafından değerlendirilmiştir. Okulumuz öğrenci, veli ve öğretmenlerine uygulanan ankete ilişkin sonuçlar 5,6 ve 7 tablolarında belirtilmiştir.



3.BÖLÜM

GELECEĞE BAKIŞ

3.1 Misyon

Okul kültürümüz, etkin kadromuz ve uyguladığımız ulusal ve uluslararası projelerle öğrencilerimizi; gelişime açık, öğrenmeyi yaşam becerisi olarak kullanabilen, iletişim becerileri gelişmiş, sorumluluklarını yerine getirebilen ve sorun çözme becerisi kazanmış, özgüveni gelişmiş, girişimci ve evrensel sorunlara çözüm bulabilen, sürdürülebilir çevre anlayışı içinde kaynaklarını verimli kullanan ve çevrenin doğal dengesine önem veren evrensel değerlere sahip sağlıklı ve mutlu bireyler yetiştirmektir.

Sosyal etkinliklerimiz ve öğrenme ortamlarımızla öğrencilerimizi, akademik, sportif ve sanatsal alanlarda destekleyerek yetenek ve yaratıcılıklarını ortaya çıkararak ilgi ve yeteneklerini keşfetmelerini sağlamaktır.

3.2 Vizyon

Öğrencilerimizi, öğrenmeye açık, insani, milli ve evrensel değerleri benimseyen, özümseyen, özgür, sorumluluk sahibi, açık fikirli ve duyarlı, sorunlara çözümler üretebilen öz yönetim becerilerine sahip bireyler olarak yaşama hazırlamaktır.

3.3 Temel Değerler

Kurumsal İlkelerimiz

- 1.Genellik ve eşitlik,
- 2.Planlılık
3. Ferdin ve toplumun ihtiyaçları,
4. Yönelme,
5. Eğitim Hakkı,
6. Fırsat ve İmkân Eşitliği,
7. Süreklilik
8. Atatürk İnkılâp ve İlkeleri ve Atatürk Milliyetçiliği,
9. Demokrasi Eğitimi,
10. Laiklik,
- 11.Bilimsellik,
- 12.Karma Eğitim,
- 13.Okul ve ailenin işbirliği,

Kurumsal Değerlerimiz

Okul çalışanları olarak;

1. Görevlerimizi yerine getirirken objektiflik ilkesini uygularız,
2. Tüm ilişkilerde insana saygı esasını uygular; çalışan ve hizmet alanların beklenti duygu ve düşüncelerine değer veririz,
3. Kurumsal ve bireysel gelişmenin “Sürekli Eğitim ve İyileştirme” anlayışının uygulanması sonucu gerçekleşeceğine inanırız ve bu doğrultuda eğitim ve iyileştirme sonuçlarını en etkin şekilde değerlendiririz,
4. Çalışmalarda etkililik ve verimliliğin ekip çalışmalarıyla sağlanacağı anlayışı kabullenilerek ekip çalışmalarına gereken önemi veririz,
5. Kurumsal ve bireysel gelişmelerin bilimsel verilerin uygulama hayatına geçirilmesiyle sağlanacağına inanırız,
6. Kurumda çalışmaların bilimsel veriler doğrultusunda ve mevzuatına uygun olarak gerçekleştirildiğinde başarı sağlanacağına inanırız,
7. Görev dağılımı ve hizmet sunumunda adil oluruz ve çalışanın kurum katkısını tanıyıp takdir ederiz.
8. Eğitime yapılan yatırımı kutsal sayar, her türlü desteği veririz.

3.4 Amaç, Hedef ve Performans Göstergesi ile Stratejiler

TEMA	STRATEJİK AMAÇLAR	HEDEFLER
1.TEMA EĞİTİM – ÖĞRETİME ERİŞİM VE KATILIM	Öğrencilerin eğitim öğretime etkin katılımlarıyla donanımlı olarak bir üst öğrenime geçişi sağlanacaktır.	1.1 Öğrenme kayıpları , önleyici çalışmalar yapılarak azaltılacaktır.
2 .TEMA EĞİTİM-ÖĞRETİMDE KALİTE	Temel eğitimde öğrencilerin kaliteli eğitime erişimleri fırsat eşitliği temelinde artırılarak bilişsel, duyuşsal ve fiziksel olarak çok yönlü gelişimleri sağlanacak ve temel hayat becerilerini edinmiş öğrenciler yetiştirilecektir.	2.1 Öğrencilerin bilimsel, kültürel, sanatsal, sportif ve toplum hizmeti alanlarında ders dışı etkinliklere katılım oranı artırılacaktır.
3. TEMA KURUMSAL KAPASİTE	Eğitim ortamlarının fiziki imkânları geliştirilecektir.	3.1 Temel eğitimde okulların niteliğini arttıracak uygulama ve çalışmalara yer verilecektir.

Tablo 24. Stratejik Amaç Ve Hedef Tablosu

TEMA	EĞİTİM-ÖĞRETİME ERİŞİM ve KATILIM								
Amaç 1	A 1 Öğrencilerin eğitim öğretime etkin katılımlarıyla donanımlı olarak bir üst öğrenime geçişi sağlanacaktır.								
Hedef 1.1	H 1.1 Öğrenme kayıpları , önleyici çalışmalar yapılarak azaltılacaktır.								
Performans Göstergeleri	Hedefe Etkisi	Başlangıç Değeri	2024	2025	2026	2027	2028	İzleme Sıklığı	Rapor Sıklığı
PG 1.1.1 İlkokullarda Yetiştirme Programına (İYEP) dâhil olan öğrencilerin Türkçe dersi kazanımlarına ulaşma oranı (%)	% 30	% 15	% 17	% 20	% 22	% 25	% 30	Eğitim Öğretim yılı boyunca	Eğitim Öğretim yılı <u>sene sonu</u>
PG 1.1.2 İlkokullarda Yetiştirme Programına dâhil olan öğrencilerin matematik dersi kazanımlarına ulaşma oranı (%)	% 30	% 15	% 17	% 20	% 22	% 25	% 30	Eğitim Öğretim yılı boyunca	Eğitim Öğretim yılı <u>sene sonu</u>
PG 1.1.3 20 gün ve üzeri özürsüz devamsızlık yapan öğrenci oranı (%)	% 25	% 10	% 9	% 8	% 6	% 4	% 1	Eğitim Öğretim yılı boyunca	Eğitim Öğretim yılı <u>her dönem</u> en az 1 kez
PG 1.1.4 20 gün ve üzeri özürlü devamsızlık yapan öğrenci oranı (%)	% 15	% 5	% 4	% 3	% 2	% 1	% 1	Eğitim Öğretim yılı boyunca	Eğitim Öğretim yılı <u>her dönem</u> en az 1 kez
Koordinatör Birim	Okul İdaresi								
İş birliği Yapılacak Birimler	Okul İdaresi, İYEP Komisyonu, Rehberlik Servisi, Veliler, Bölge Okulları, İl –İlçe Mem, Esnaflar, Muhtar								
Riskler	Öğrencilerin okula devamının sağlanması hususunda okul-aile işbirliğinin yetersiz kalması								
Stratejiler	<p>S.1. Öğrencilerin Türkçe dersindeki eksikleri tespit edilerek İYEP aracılığıyla akademik yeterliklerinin artırılması sağlanacaktır.</p> <p>S.2 Öğrencilerin matematik derslerindeki eksikleri tespit edilerek İYEP aracılığıyla akademik yeterliklerinin artırılması sağlanacaktır.</p> <p>S.3 Öğrencilerin devamsızlık nedenleri tespit edilerek devamsızlığa neden olan etmenler giderilecektir</p>								
Maliyet Tahmini	2024 yılı için tahmini maliyet 20000TL ön görülmüş olup, her yıl %35 oranında artış planlanılmıştır.								
Tespitler	Öğrencilerin Öğrenme kayıpları Öğrencilerin okula devamı sürecinde yaşanan aksaklıklar.								
İhtiyaçlar	İYEP uygulama güncel program ihtiyacı Devamsızlık konusunda adreste görüşme ve ikna çalışmaları için muhtar, komşu, esnaf vs desteği Okul-veli iletişiminin güçlendirilmesi								

TEMA	EĞİTİM-ÖĞRETİMDE KALİTE								
Amaç 2	Temel eğitimde öğrencilerin kaliteli eğitime erişimleri fırsat eşitliği temelinde artırılarak bilişsel, duyuşsal ve fiziksel olarak çok yönlü gelişimleri sağlanacak ve temel hayat becerilerini edinmiş öğrenciler yetiştirilecektir.								
Hedef 2.1	Öğrencilerin bilimsel, kültürel, sanatsal, sportif ve toplum hizmeti alanlarında ders dışı etkinliklere katılım oranı artırılacaktır.								
Performans Göstergeleri	Hedefe Etkisi	Başlangıç Değeri	2024	2025	2026	2027	2028	İzleme Sıklığı	Rapor Sıklığı
PG 2.1.1 Okulda bir eğitim ve öğretim döneminde bilimsel, kültürel, sanatsal ve sportif alanlarda en az bir faaliyete katılan öğrenci oranı (%)	% 25	% 85	% 90	% 95	% 95	% 100	% 100	Eğitim Öğretim yılı boyunca	Eğitim Öğretim yılı <u>sene sonu</u>
PG 2.1.2 Bir eğitim ve öğretim yılında yerel, ulusal ve uluslararası proje, yarışma vb. etkinliklere katılan öğrenci oranı (%)	% 25	% 2	% 3	% 5	% 7	% 9	% 10	Eğitim Öğretim yılı boyunca	Eğitim Öğretim yılı <u>sene sonu</u>
PG 2.1.3 Okulda bir eğitim ve öğretim yılında geleneksel çocuk oyunları alt başlığında en az bir faaliyete katılan öğrenci oranı (%)	% 25	% 95	% 100	% 100	% 100	% 100	% 100	Eğitim Öğretim yılı boyunca	Eğitim Öğretim yılı <u>sene sonu</u>
PG 2.1.4 Okulda bir eğitim ve öğretim yılında geleneksel çocuk oyunlarına yönelik olarak düzenlenen alan/meکان sayısı.	% 25	2	4	6	8	9	10	Eğitim Öğretim yılı boyunca	Eğitim Öğretim yılı <u>sene sonu</u>
Koordinatör Birim	Okul İdaresi								
İş birliği Yapılacak Birimler	Öğretmenler, Veliler, Kamu idareleri, İl – İlçe Mem, Yerel Yönetim ilgili birimler, Muhtar, STK'lar..								
Riskler	Maddi imkansızlıklar. Talep edilen desteğin dış paydaşlardan alınamaması.								
Stratejiler	S1 Okul bünyesinde yarışmalar ve etkinlikler düzenlenecektir. S2 Diğer kurum ve kuruluşlarla iş birliği içerisinde yürütülen bilimsel, sosyal, kültürel, sanatsal ve sportif alanlardaki faaliyetler artırılabacaktır. S3 Okul bahçeleri çocukların geleneksel oyunlarla vakit geçirmelerini sağlayacak ve gelişimlerini destekleyecek şekilde etkin olarak kullanılacaktır. S4 Okul bünyesinde etkinlikler düzenlenecektir. S4 E-okul sisteminde bulunan sosyal etkinlik modülünde gerçekleştirilen etkinlikler işlenecektir. S5 Okul bahçeleri geleneksel çocuk oyunlarına yönelik düzenlenecektir. S6 Öğrenci seviyesi ve öğretim programı kazanımlarına uygun olarak geleneksel çocuk oyunları ders içi etkinliklerde kullanılacaktır.								

Maliyet Tahmini	2024 yılı için tahmini maliyet 40000TL ön görülmüş olup, her yıl %35 oranında artış planlanılmıştır
Tespitler	Okul Bahçe alanının dar ve kullanışsız oluşu Öğrencilerin oyun oynayabilecekleri alan ve mekan eksikliği Öğrenci velilerinin ilgisizliği
İhtiyaçlar	Okul bahçe alanının yerel yönetimler ile işbirliği içerisinde çevre konutların istimlak işlemleri ile genişletilmesi Okul sınırları içinde yapılacak oyun alan/mekan ve yarışmaların maddi değerleri Dış paydaşların maddi ve manevi desteği

TEMA	KURUMSAL KAPASİTE								
Amaç 3	Eğitim ortamlarının fiziki imkânları geliştirilecektir.								
Hedef 3.1	Temel eğitimde okulların niteliğini arttıracak uygulama ve çalışmalara yer verilecektir.								
Performans Göstergeleri	Hedefe Etkisi	Başlangıç Değeri	2024	2025	2026	2027	2028	İzleme Sıklığı	Rapor Sıklığı
PG 3.1.1 iyileştirilen fiziki mekân (derslikler, spor salonu, kütüphaneler, atölyeler vb.) sayısı. (Yıllar içerisinde belirtilen başlangıç değerine eklenerek artan sayıdır)	% 100	2 (Toplantı Salonu ve Kütüphane)	3	4	5	6	7	Eğitim Öğretim yılı boyunca	Eğitim Öğretim yılı <u>sene sonu</u>
Koordinatör Birim	Okul İdaresi								
İş birliği Yapılacak Birimler	Öğretmenler, Veliler, Kamu İdareleri, İl – İlçe Mem, Yerel Yönetim ilgili birimler, Muhtar, STK’lar, Bağışseverler.								
Riskler	Planlanılan fiziki mekan alanının yetersiz oluşu (metrekare) İyileştirilecek mekanın maddi değeri								
Stratejiler	S1 Fiziki mekânların iyileştirilmesi için kamu idareleri, belediyeler ve işverenlerle iş birlikleri yapılacaktır. S2 Atölye ve laboratuvarların iyileştirilmesi için sektör ile iş birlikleri yapılacaktır.								
Maliyet Tahmini	2024 yılı için iyileştirilecek birim başı tahmini maliyet 90 000TL ön görülmüş olup, her yıl %35 oranında artış planlanılmıştır								
Tespitler	Okulda öğretmen ve öğrencilerin kullandıkları fiziki mekanların genel bakım ve iyileştirme ihtiyacı Eğitim Öğretim sürecinde kullanılacak fiziki mekan eksiklikleri								
İhtiyaçlar	İyileştirilmesi ve yapılması planlanılan fiziki mekanların belirlenmesi. İyileştirilmesi ve yapılması planlanılan fiziki mekanların maddi karşılıklarının temin edilmesi. İş birliği yapılacak birimlerden/ paydaşlardan yeterli maddi ve manevi destek alabilme.								



4.BÖLÜM

MALİYETLENDİRME

4. MALİYETLENDİRME

Tablo 25. Tahmini Maliyet Tablosu

	2024	2025	2026	2027	2028	Toplam Maliyet
Amaç 1	20 000 TL	27 000 TL	36 450 TL	49 200 TL	66 400 TL	199 050 TL
Hedef 1.1	10 000 TL	13 500 TL	18 225 TL	24 603 TL	33 214 TL	44 838 TL
Amaç 2	40 000 TL	54 000 TL	72 900 TL	98 415 TL	132 860 TL	179 361 TL
Hedef 2.1	25 000 TL	33 750 TL	45 562 TL	61 508 TL	83 035 TL	112 097 TL
Amaç 3	90 000 TL	120 150 TL	166 202 TL	222 972 TL	301 012 TL	406 366 TL
Hedef 3.1	60 000 TL	81 000 TL	109 350 TL	147 622 TL	199 289 TL	269 040 TL
Genel Yönetim Giderleri	74 500 TL	100 575 TL	135 776 TL	183 297 TL	247 450 TL	334 057 TL
TOPLAM*	224 500 TL	301 725 TL	411 328 TL	553 884 TL	747 722 TL	1 118 834 TL

*Amaçların ve genel yönetim gideri toplamını gösterir

Not: Stratejik plan tahmini maliyet tablosunda her yıl için %35 artış yapılmıştır.



5.BÖLÜM

İZLEME VE DEĞERLENDİRME

5. İZLEME VE DEĞERLENDİRME

Uludağ İlkokulu Stratejik planında yer alan amaç ve hedeflere ulaşma durumlarının tespiti ve bu yolla stratejik planlardaki amaç ve hedeflerin gerçekleştirilebilmesi için gerekli tedbirlerin alınması izleme ve değerlendirme ile mümkün olacaktır.

Stratejik planlar, okulların mevcut durumlarını inceleme, okul kaynaklarını etkili, ekonomik ve verimli kullanma, eğitim programları, ilgili mevzuat ve benimsedikleri temel ilkeler çerçevesinde geleceğe ilişkin misyon ve vizyonların oluşturma, stratejik amaçlar ve ölçülebilir hedefler saptama, performanslarını önceden belirlenmiş olan göstergeler doğrultusunda ölçme ve bu süreci izleme ve değerlendirmesini yapmak amacı ile yapılmaktadır.

Bu kapsamda Uludağ İlkokulu 2024-2028 Stratejik Planının uygulanmaya başlanması ile birlikte misyonumuzun, ideal geleceğimizi ifade eden vizyonumuzun ve kurumsal ilkeler, davranış kuralları ve yönetim biçimimizi anlatan temel değerlerimiz, eğitim vizyonu ve MEB'in ilgili mevzuat ve temel ilkeleri doğrultusunda eğitim-öğretimin iş ve işleyişinin verimli hale getirilmesi, insan kaynaklarının daha etkin kullanımı, nitelikli eğitim imkan ve koşullarının oluşturulması, öğrenci-veli-öğretmen memnuniyetinin artırılması üzerine çalışmalar yapılacaktır ve yürütülecek çalışmaları izleme süreci başlayacaktır.

Stratejik Planın uygulanmasından sorumlu bölüm, birim ve sorumlular, plan aşamasında tespit edilmiştir. Planda yer alan amaç ve hedeflere ulaşabilmek ve çalışmaların izleme ve değerlendirmesini yapabilmek için stratejik plan izleme ve değerlendirme görevi "Stratejik Planlama Üst Kurulu'na verilmiştir.

Performans göstergeleri ile ilgili eylemlerin belirlendiği ve hedeflendiği şekilde gerçekleştirilip gerçekleştirilmediğini ve beklenen çıktılarının alınıp alınmadığını ortaya koymak amacı ile okulumuz stratejik planı izleme ve değerlendirme çalışmaları, 5 yıllık stratejik planın izlenmesi ve 1 yıllık gelişim planının izlenmesi olarak iki aşamada gerçekleşecektir. Stratejik amaçlar, hedefler, strateji ve politikalar, gerçekleştirmeler konusundaki açıklamalar, yorumlar ve mevcut durum hakkında bilgileri içeren raporlar sorumlu birimler tarafından hazırlanacaktır.

Yılın tamamını kapsayan ikinci izleme sürecinde; stratejik planlama ekibi tarafından ilgili birimlerden sorumlu oldukları göstergeler ile ilgili yılsonu gerçekleşme durumlarına ait veriler toplanarak analiz edilecektir. Yılsonu gerçekleşme durumları, varsa gösterge hedeflerinden sapmalar ve bunların nedenleri okul müdürü başkanlığında ilgili birimler tarafından değerlendirilerek gerekli tedbirlerin alınması sağlanacaktır. Ayrıca, stratejik planın yıllık izleme ve değerlendirme raporu hazırlanarak paydaşlar ile paylaşılacaktır.

İzleme ve değerlendirme ekibi, birimlerden gelen raporların stratejik planda yer alan amaç ve hedeflerle ne derece örtüştüğünü;

- Ne yaptık/yapıyoruz?
- Başarabildiğimizi nasıl anlarız?
- Uygulamalarımız ne kadar etkili oluyor?
- Aksayan hangi yön veya alanlar değiştirilmelidir?
- Gözden kaçırdığımız unsurlar var mıdır?

Sorularını da dikkate alarak bir rapor halinde Stratejik Plan Üst Kuruluna sunacaktır. Stratejik Plan Üst Kurulu, gelen raporlar doğrultusunda birimlere, geri bildirimler yapacaktır. Bu aşamada eksiklikler ve aksayan taraflar her evrede belirlenerek düzeltici önlemler alınacaktır.

Uludağ İlkokulu'nda stratejik planın izlenmesi ve gözden geçirilmesi şu şekilde gerçekleştirilecektir:

- Stratejik plan amaç ve hedeflerinin gerçekleşme düzeyleri periyodik olarak incelenecektir.
- Başaran ilkokulu stratejik planının gerçekleşme düzeyinin tam olarak belirlenmesi, sorun alanlarının tespit edilip zamanındamüdahale edilebilmesi; gelişmelerin sağlıklı bir şekilde takibi amacıyla plan kapsamında yapılan çalışmaları içeren "faaliyet raporları" hazırlanacaktır.
- Böylece kurumsal performansın ölçülmesine olanak tanınacaktır. Performans hedeflerine ulaşmak için kullanılan yöntem ile yürütülen çalışmaların ve bunlardan elde edilen sonuçların değerlendirilmesi, BURSA İl Millî Eğitim Müdürlüğü strateji geliştirme şubesinde gerçekleştirilecektir.
- İzleme raporları da göz önünde bulundurularak uygulama sonuçlarının amaç ve hedeflere kıyasla ölçülmesi, belirlenen amaç ve hedeflerin tutarlılıkve uygunluğunun karşılaştırmalı bir analizi yapılması sağlanacaktır.
- Uludağ İlkokulu izleme ve değerlendirme çalışmaları ile ilgili faaliyet raporunu Haziran ayında OSMANGAZİ İlçe Millî Eğitim Müdürlüğüne sunacaktır.
- Haziran ayı verilerine göre oluşturulacak rapor, süreci iyileştirme, sorun alanlarını belirleyip çözüm geliştirmede bir sonraki yılın çalışmalarına rehberlik edecektir.

Tablo 26. İzleme ve Değerlendirme Tablosu

İZLEME DEĞERLENDİRME DÖNEMİ	GERÇEKLEŞTİRİLMİ ZAMANI	İZLEME DEĞERLENDİRME DÖNEMİ SÜREÇ AÇIKLAMASI	ZAMAN KAPSAMI
Birinci İzleme-Değerlendirme Dönemi	Her yılın Haziran ayı içerisinde	Göstergelerin gerçekleşme durumları hakkında hazırlanan raporun kurum müdürüne sunulması	Ocak-Haziran dönemi
İkinci İzleme-Değerlendirme Dönemi	İzleyen yılın Ocak ayı sonuna kadar	Gösterge hedeflerinden sapmaların ve sapma nedenlerin değerlendirilerek gerekli Stratejilerin alınması	Bir yıllık dönem

EKLER:

EK-1 Paydaş Anketleri

Uludağ İlkokulu öğrenci-öğretmen ve veli için aşağıdaki anketler uygulanmıştır.

Sevgili Öğrencimiz;

ULUDAĞ İLKOKULU 2024 - 2028 STRATEJİK PLANI HAZIRLIK ÇALIŞMALARINDA MEVCUT DURUM ANALİZ EDİLECEK OLUP, BU DOĞRULTUDA GELECEĞE YÖNELİK STRATEJİLER GELİŞTİRİLECEKTİR. YAPILACAK ANKET ÇALIŞMASI DURUM ANALİZ RAPORUNDA KULLANILACAĞINDAN İÇ PAYDAŞLARIMIZIN GÖRÜŞLERİNE İHTİYAÇ DUYMAYIZ. KATILIMLARINIZ İÇİN TEŞEKKÜR EDERİZ

NO	ULUDAĞ İLKOKULU ÖĞRENCİ ANKETİ	Kesinlikle Katılıyorum	Katılıyorum	Kararsızım	Katılmıyorum	Kesinlikle Katılmıyorum
01-	İhtiyaç duyduğumda öğretmenlerle rahatlıkla görüşebilirim.	()	()	()	()	()
02-	İhtiyaç duyduğumda okul müdürüyle rahatlıkla görüşebilirim.	()	()	()	()	()
03-	Okulun rehberlik servisinden yeterince yararlanabiliyorum.	()	()	()	()	()
04-	Okula ilettiğimiz öneri ve isteklerimiz dikkate alınır.	()	()	()	()	()
05-	Okulda kendimi güvende hissediyorum.	()	()	()	()	()
06-	Okulda öğrencilerle ilgili alınan kararlarda bizlerin görüşleri alınır.	()	()	()	()	()
07-	Öğretmenler yeniliğe açık olarak derslerin işlenişinde çeşitli yöntemler kullanmaktadır.	()	()	()	()	()
08-	Derslerde konuya göre uygun araç ve gereçler kullanılmaktadır.	()	()	()	()	()
09-	Teneffüslerde ihtiyaçlarımı giderebiliyorum.	()	()	()	()	()
10-	Okulumuzun içi ve dışı temizdir. Okulumuza geldiğimizde okulumuzun içindeki alanları (sınıflar-koridorlar-tuvaletler vs.) ve okul bahçesi her zaman temizlenir.	()	()	()	()	()
11-	Okulun binası ve diğer fiziki mekanlar yeterlidir.	()	()	()	()	()
12-	Okul kantininde satılan malzemeler sağlıklı ve güvenlidir.	()	()	()	()	()
13-	Okulumuzda yeterli miktarda sanatsal ve kültürel faaliyetler düzenlenmektedir.					

Not : Anket sonunda okulumuzun GÜÇLÜ Ve ZAYIF yönleri sorulmuş, görüşler alınmıştır.

Kıymetli Öğretmenimiz;

ULUDAĞ İLKOKULU 2024 - 2028 STRATEJİK PLANI HAZIRLIK ÇALIŞMALARINDA MEVCUT DURUM ANALİZ EDİLECEK OLUP, BU DOĞRULTUDA GELECEĞE YÖNELİK STRATEJİLER GELİŞTİRİLECEKTİR. YAPILACAK ANKET ÇALIŞMASI DURUM ANALİZ RAPORUNDA KULLANILACAĞINDAN İÇ PAYDAŞLARIMIZIN GÖRÜŞLERİNE İHTİYAÇ DUYMAKTAYIZ. KATILIMLARINIZ İÇİN TEŞEKKÜR EDERİZ.

NO	ULUDAĞ İLKOKULU ÖĞRETMEN ANKETİ	Kesinlikle Katılıyorum	Katılıyorum	Kararsızım	Katılmıyorum	Kesinlikle Katılmıyorum
01-	Müdürlüğümüzün yönetiminden memnuniyet derecenizi nasıl değerlendirirsiniz?	()	()	()	()	()
02-	İnsan kaynakları yönetimi, strateji ve uygulamalarında müdürlüğümüzün başarısını nasıl değerlendirirsiniz?	()	()	()	()	()
03-	Müdürlüğümüz iş ile ilgili alınacak kararlarda çalışanların görüşünü alır, karşılıklı görüş alışverişine açıktır.	()	()	()	()	()
04-	Müdürlüğümüz aktif olarak yenileşme ve geliştirme çalışmaları uygular.	()	()	()	()	()
05-	Kurumumuz yöneticileri ulaşılabilir ve öğretmenlerle sürekli iletişim halindedir.	()	()	()	()	()
06-	Kurumumuz yöneticileri öğreten mesleki yenilikler ve gelişimi konusunda bizleri destekler.	()	()	()	()	()
07-	Kurumumuzda bizleri ilgilendiren duyurular zamanında haber verilir.	()	()	()	()	()
08-	Müdürlüğümüz çalışanları arasında iletişim bağı güçlüdür.	()	()	()	()	()
09-	Müdürlüğümüz çalışanların performansını yükseltmek için her türlü çabayı gösterir.	()	()	()	()	()

Not : Anket sonunda okulumuzun GÜÇLÜ Ve ZAYIF yönleri sorulmuş, görüşler alınmıştır.

Kıymetli Velimiz;

ULUDAĞ İLKOKULU 2024 - 2028 STRATEJİK PLANI HAZIRLIK ÇALIŞMALARINDA MEVCUT DURUM ANALİZ EDİLECEK OLUP, BU DOĞRULTUDA GELECEĞE YÖNELİK STRATEJİLER GELİŞTİRİLECEKTİR. YAPILACAK ANKET ÇALIŞMASI DURUM ANALİZ RAPORUNDA KULLANILACAĞINDAN DIŞ PAYDAŞLARIMIZIN GÖRÜŞLERİNE İHTİYAÇ DUYMAYIZ. KATILIMLARINIZ İÇİN TEŞEKKÜR EDERİZ

NO	BAŞARAN İLKOKULU VELİ ANKETİ	Kesinlikle Katılıyorum	Katılıyorum	Kararsızım	Katılmıyorum	Kesinlikle Katılmıyorum
01-	İhtiyaç duyduğumda okul idarecileri (müdür-müdür yardımcısı) ile rahatlıkla görüşebiliyorum.	()	()	()	()	()
02-	İhtiyaç duyduğumda öğretmenimiz/ öğretmenlerimiz ile rahatlıkla görüşebiliyorum.	()	()	()	()	()
03-	Bizi ilgilendiren okul duyurularını zamanında öğreniyorum.	()	()	()	()	()
04-	Öğrencimle ilgili konularda okulda rehberlik hizmeti alabiliyorum.	()	()	()	()	()
05-	Okula ilettiğim istek ve şikayetlerim dikkate alınmıyor.	()	()	()	()	()
06-	Öğretmenler yeniliğe, gelişmelere açık olarak derslerin işlenişinde çeşitli yöntem ve teknikler kullanmaktadır.	()	()	()	()	()
07-	Okulda dışarıdan gelen kişilere karşı güvenlik önlemleri alınmaktadır. (güvenlikte kayıtların alınması, okula geliş nedeni, kimlik kontrolü vb.)	()	()	()	()	()
08-	Okulda/sınıfımızda bizleri ilgilendiren kararlarda görüşlerimiz alınır.	()	()	()	()	()
09-	E-okul Veli Bilgilendirme Sistemi ile okulun internet sayfası, sosyal medya kanalları (facebook, instangram, twitter-X) düzenli olarak takip ediyorum.	()	()	()	()	()
10-	Çocuğumun okulunu sevdiğini ve öğretmeniyle iyi anlaştığını düşünüyorum.	()	()	()	()	()
11-	Okulumuz teknik araç-gereç ve görsel güzelleştirme yönünden yeterli donanıma sahip olmak adına mücadele etmektedir.	()	()	()	()	()
12-	Okulumuz temiz ve bakımlı bir okul olmak için çaba göstermektedir.	()	()	()	()	()
13-	Okulun binası ve diğer fiziki mekanlar yeterlidir.	()	()	()	()	()
14-	Okulumuzda öğrenciler için yeterli miktarda sanatsal ve kültürel gezi, etkinlik ve faaliyetler düzenlenmektedir.	()	()	()	()	()

Not : Anket sonunda okulumuzun GÜÇLÜ Ve ZAYIF yönleri sorulmuş, görüşler alınmıştır.

EK-2 Örnek İzleme ve Değerlendirme Şablonu

2024-2025 Eğitim Öğretim Yılı Stratejik Plan İzleme ve Değerlendirme Tablosu					
A1					
H1.1					
Hedef 1.1 Performansı					
Sorumlu Birim					
Performans Göstergesi	Hedefe Etkisi (%)	Plan Dönemi Başlangıç Değeri *(A)	İzleme Dönemindeki Yıl Sonu Hedeflenen Değer (B)	İzleme Dönemindeki Gerçekleşme Değeri (C)	Performans (%) (C-A)/(B-A)
PG 1.1.1 Her dönem sınıf velilerine yönelik düzenlenen etkinlik sayısı	60	0	1	1	100
PG 1.1.2 En az bir aile eğitimi alan veli oranı (%)	40	25	75	60	70
Hedefe İlişkin Değerlendirmeler					
2024-2025 eğitim öğretim yılında PG 1.1.1 için performansın %100 oranında gerçekleştiği görülmektedir. 2024-2025 eğitim öğretim yılında PG 1.1.2 için performansı %70 oranında gerçekleştiği göz önünde bulundurularak ailelerin eğitim faaliyetlerine katılımının artırılması için sınıf rehber öğretmenleri aracılığıyla telefon görüşmeleri yapılması planlanmıştır.					

* 2024-2028 dönemini kapsayan stratejik plan için 2023 yılsonu değeridir.

**Her yılın ilk altı ayında, ilgili hedefe ait performans göstergelerinin performans düzeyi dikkate alınarak izlemenin yapıldığı yılın sonu itibarıyla hedeflenen değere ulaşıp ulaşılamayacağını analizi yapılır. Hedeflene değere ulaşılmasını engelleyecek hususlar ve riskler varsa değerlendirilir. Hedeflenen değere ulaşılmasını sağlayacak temel tedbirler kısaca yer verilir.

*PG 1.1.1'in performansının hedefe etkisinin çarpımı ile PG 1.1.2'nin performansının hedefe etkisinin çarpımları sonucunun toplanmasıyla elde edilir. $(\%100 \times \%60) + (\%70 \times \%40) = \%60 + \%28 = \%88$